



**Business
School**

EN COLABORACIÓN CON CEL



ESTUDIO TENDENCIAS EMPLEO Y GESTION TALENTO DEL SECTOR DE LA LOGÍSTICA

INFORME EJECUTIVO





Business
School

HBSU 101006
125T

MAY GR...
TAKE
NET

CU C

ÍNDICE

- P. 4 1. PRESENTACIÓN.
- P. 6 2. OBJETIVOS
- P. 7 3. METODOLOGÍA.
- P. 8 4. PRESENTACIÓN DEL SECTOR.
Características sector logístico. Potencial de crecimiento.
Tendencias clave y retos del sector.
- P. 9 5. CARACTERIZACIÓN DEL MERCADO LABORAL Y EMPLEO EN EL SECTOR.
Caracterización del mercado de trabajo
Tendencias evolución empleo
- P. 24 6. RADIOGRAFIA DE LAS OCUPACIONES MÁS RELEVANTES. PERFIL FORMATIVO Y COMPETENCIAL DEL SECTOR.
Ocupaciones más relevantes y con potencial de crecimiento
Ocupaciones con mayor dificultad de cobertura
Perfiles transversales y nuevas ocupaciones
- P. 31 7. CAPITAL HUMANO Y PRINCIPALES NECESIDADES DE FORMACIÓN
Capital humano y nivel de formación en el sector
Déficit de cobertura de la oferta formativa
Principales necesidades de formación
- P. 36 8. PROBLEMAS Y RETOS DE CAPTACIÓN Y GESTIÓN DE TALENTO EN EL SECTOR
Problemas de captación de talento
Déficit en la gestión de talento en el sector logístico
Retos para la mejora de las prácticas de captación y gestión de talento



PRESENTACIÓN

IMF SE COMPROMETE CON LA LOGÍSTICA

El presente Informe ejecutivo presenta los principales resultados y conclusiones del "I Estudio de tendencias de empleo y Talento en el sector de Transporte y la Logística" realizado por IMF Business Chol e impulsado desde el " Foro y Observatorio permanente del talento en el sector de la logística" creado por nuestra institución en septiembre de 2016 y que cuenta con la participación de más 40 profesionales de diferentes ámbitos que representan al sector logístico: transitorios, cargadores, operadores logísticos, empresas de transporte, Courier, asociaciones sectoriales, representantes de la administración pública y entidades académicas y cuyo fin es aportar ideas e intercambiar experiencias que contribuyan a conocer mejor la situación de la gestión del talento en el sector, medirla en el tiempo y sentar las bases de una colaboración sectorial que contribuya al desarrollo y retención del talento en el sector logístico.

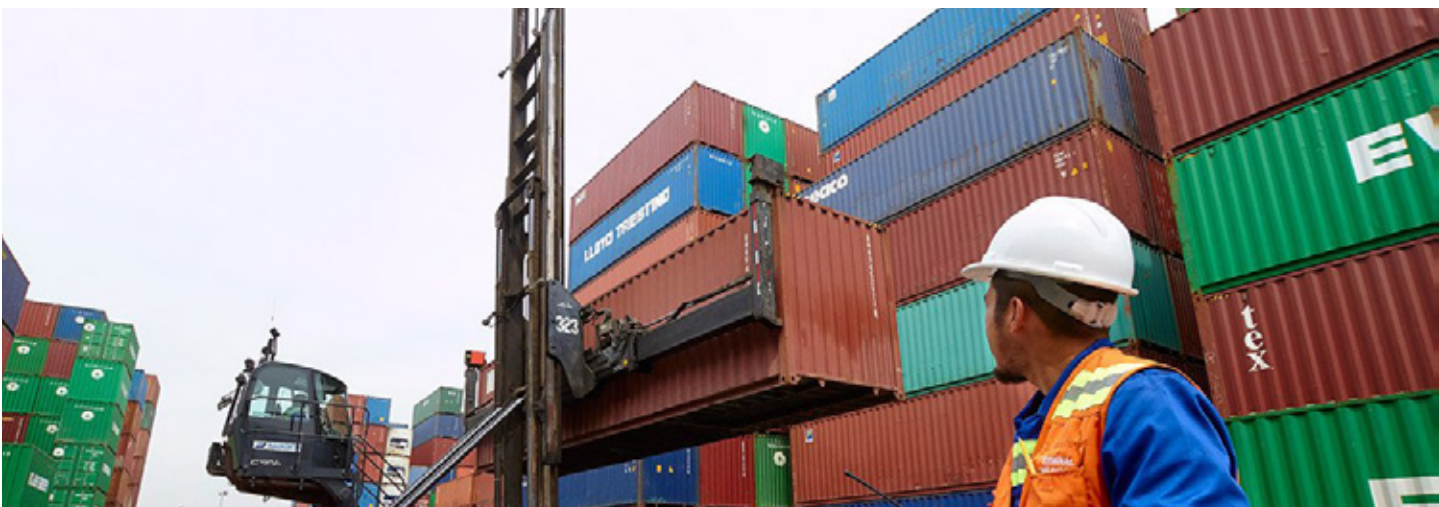
- Como antecedentes de esta iniciativa IMF Business School, en colaboración con Cuadernos de Logística, organizó a finales de 2015 una reunión en la que el problema de retención del talento, fue la conclusión más llamativa. Un problema que es acuciante para poder dar respuesta a los grandes desafíos tecnológicos y evolutivos a los que se enfrenta el sector logístico.

- En este sentido con el desarrollo del Observatorio de Gestión del talento para el Sector de la Logística se pretende reunir los conocimientos existentes en materia de gestión del talento a nivel del sector logístico y generar las herramientas que permitan difundir todos los trabajos y datos que se encuentren disponibles a nivel nacional e internacional a las empresas del sector, las administraciones públicas y otras instituciones relacionadas: Universidades, empresas de RR.HH, etc.

DETECTANDO NECESIDADES DE FORMACIÓN Y TALENTO EN LA LOGÍSTICA

Tras el evento anteriormente mencionado convocado por IMF, acabamos de ser testigos en Bruselas de la presentación en el Parlamento Europeo del Informe de iniciativa titulado "la Logística en la Unión Europea y el transporte multimodal en los corredores TEN-T" [1] por parte de la eurodiputada española Doña Inés Ayala Sender.

Este informe se presentará en la Comisión de Transportes del Parlamento Europeo en octubre y deberá contar con el apoyo ulterior de las instituciones comunitarias.



Coordinado por **Gabino Diego** Director de IMF Corporate

En dicho informe y en perfecta sintonía con las necesidades detectadas en el Foro de Gestión del Talento del Sector del Logístico que IMF promueve, se manifiesta cómo el sector de la logística se enfrentará en los próximos años a una carencia de personal y a una falta de adaptación del personal a la digitalización. Aspectos que salvo que lleguen a corregirse mermarán las oportunidades reales de negocio y expansión que se presentan para el sector de la logística en el entorno europeo e internacional.

En dicho informe se reclama la atención a la Comisión Europea para que se lleve a cabo una identificación de las necesidades formativas a nivel europeo, así como de las condiciones laborales, costes y barreras que desmotivan a las personas a desarrollar su actividad en el sector del transporte y la logística, siendo éste un problema urgente que debe resolverse.

El informe centra su atención en la necesidad de aumentar el atractivo del sector para los profesionales. Las tendencias actuales muestran que el transporte y el sector logístico se enfrentan a una escasez de mano de obra tanto cualificada como no cualificada en los próximos años, que pueden socavar su rentabilidad. Del mismo modo, el sector sólo será capaz de aprovechar las oportunidades de soluciones digitales avanzadas si su personal está adoptando nuevas tecnologías a su debido tiempo.

En este sentido, la publicación de este informe es una buena noticia que respalda a nivel europeo la iniciativa convocada por parte de IMF Business School en el ámbito nacional que se concreta en el "I Informe de Tendencias de Empleo y Talento del sector de Logística" cuyos principales resultados y conclusiones se presentan de forma sintética en este informe ejecutivo.





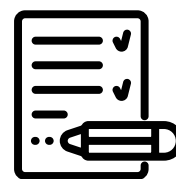
OBJETIVOS DEL ESTUDIO

El propósito de esta iniciativa de IMF Business School ha sido realizar un estudio de las tendencias y prácticas del sector logístico en materia de desarrollo de RRHH y gestión de talento, que permita establecer de manera consensuada un modelo de objetivos e indicadores de evaluación y seguimiento de las mejores prácticas para abordar los problemas y retos principales del sector en la gestión de talento.

Bajo este planteamiento, los objetivos del informe son los siguientes:

- Detectar las principales, necesidades, tendencias y retos en materia de Gestión de talento que se vislumbran en el sector a corto y medio plazo.
- Describir las tendencias de perfiles profesionales demandados y contratados.
- Caracterizar las tendencias de posicionamiento de marca como empleador (Branding employer) que se siguen una empresa del sector.
- Identificar las necesidades de talento que tienen a corto y medio plazo las empresas del sector de logística y las dificultades principales encontradas.
- Identificar los sistemas aplicados por las empresas para el desarrollo y fidelización del talento interno.
- Elaborar un marco de ideas, recomendaciones y propuestas que tengan como fin la mejora de la gestión de talento en el sector la logística en España.





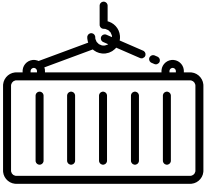
METODOLOGÍA

Para la realización de este estudio, se ha recurrido a la aplicación de distintas técnicas de investigación social, documental y estadísticas que aporten la fiabilidad y profundización necesarias en la obtención de la prospectiva sectorial, de las que damos cuenta a continuación de manera resumida

Para ello se llevó a cabo la siguiente metodología de trabajo:

- Delimitación del ámbito de estudio: determinar el ámbito de actividades económico-empresariales del sector, las ocupaciones a estudiar, ámbito temporal, fuentes estadísticas y documentales a consultar, etc.
- Recopilación y consulta de fuentes documentales y estadísticas de empleo relacionadas con el sector de transporte y logística. Se consultarán, en esta fase, fuentes que nos aporte información pertinente para el informe.
- Selección y organización de la información: se elaborarán criterios para la selección de la información disponible, de manera que ésta se ordenará atendiendo a organizadores que respondan a los objetivos del estudio.
- Explotación estadística y análisis de la información: se sistematizará por escrito los elementos más destacados de la información obtenida, seleccionada y organizada, atendiendo a los resultados generales del informe.
- Diseño del documento, redacción y difusión del mismo.





PRESENTACIÓN DEL SECTOR

CARACTERIZACIÓN DEL SECTOR LOGÍSTICO. POTENCIAL DE CRECIMIENTO.

- En España, la Logística y el Transporte representa más de 900.000 empleos de de empleos y ostenta una representación entorno al 5 % de PIB, además representa el 12% del Valor Añadido Bruto del sector servicios.
- El sector logístico ha seguido ganando importancia en la economía española en 2016 y en los 6 primeros meses de 2017 gracias al desarrollo de las cadenas de suministro y al incremento del comercio exterior de mercancías que se ha incrementado, respecto al año anterior, un 4,5% durante el primer semestre de 2017.
- La convergencia del repunte de la economía, el avance tecnológico, y el crecimiento del comercio electrónico, han dado un fuerte empuje a la actividad logística actual, así como a los espacios que componen su infraestructura inmobiliaria.
- Los avances tecnológicos y la creciente conectividad están impulsando el comercio electrónico y revolucionando así el sector logístico y se espera que su impacto siga creciendo en el futuro. Cifras recientes de la Comisión Nacional de los Mercados y la Competencia (CNMC) muestran el crecimiento del comercio electrónico y su enorme potencial. El comercio electrónico alcanzó los 5.948 millones de euros en el segundo trimestre de 2016, llegando a superar en un 20,3% el año anterior.
- Por parte El 'Big Data' está teniendo un efecto enorme en las cadenas de suministro. Al mejorar la visibilidad de la demanda tanto actual como futura, el big data puede permitir un cambio desde la gestión de cadenas de suministros basada en la producción a una gestión basada en el consumidor. Se pasará de un modelo de oferta y suministro de producto hacia el mercado a un modelo de demanda de productos generando un mayor acercamiento entre productores y consumidores.
- El VAB del sector "Transporte y Almacenamiento" creció un +5% en 2015, un 4,9% en 2016 y se estima que podrá situarse en torno al 5,6% en el año 2017 según datos provisionales por encima del resto de la economía (+3,2%).
- Asimismo la cifra de negocio del sector de transporte y el almacenamiento ha experimentado un aumento del 9% con respecto a 2016 con datos interanuales del mes de mayo. El volumen de facturación de transporte de carretera alcanza el 60% del total y de este total el 40% lo realizan las empresas de carga completa, 19% empresas de carga fraccionada, 15% transitarios, 12% operadores logísticos, 3% marítimo, 2% agencias, 2% ferrocarril, 1% operación de terminales y 1% sector aéreo, etc.



- Por sectores, el transporte terrestre experimenta en mayo de 2017 un aumento del 9% con respecto al mismo mes de 2016, con un incremento del 3% para el transporte por ferrocarril, que en este informe del INE se refiere sólo al transporte de pasajeros, y un incremento del 10,1% en el transporte de mercancías por carretera y servicios de mudanza.
- Por otro lado, el transporte marítimo y por vías navegables interiores ha registrado un aumento del 4,1% en el quinto mes del año, el transporte aéreo ha crecido un 6,3%, el almacenamiento y las actividades anexas se han incrementado un 10,3% y las actividades postales y de correos han aumentado un 6,4%.
- Según datos del Instituto Nacional de Estadística (INE), el sector del transporte y almacenamiento (clasificación CNAE-2009) tenía en 2016 un total de 190.000 empresas, de las cuales 103.000 solo en transporte de mercancías por carretera, más del doble de las que operan de media en cada uno de los países del G4, el alto número de empresas contrasta con el bajo valor de la producción que representa solo el 50% de la media de los países del G4.
- Un 56,1% de las empresas del sector tienen menos de 10 empleados, un 16% de 10 a 19, y un 10% de 20 a 49. Por tanto, aproximadamente un 82% de las empresas del sector son pymes. Un 3% de las empresas tienen de 50 a 99 trabajadores, un 2% de 100 a 499, y un 1% más 500 trabajadores.
- La contratación de espacios logísticos también está dando signos de una pujanza importante; en Barcelona ha crecido en un 38% durante el primer trimestre del presente año. En el caso de Madrid la contratación en el mismo período ha sido de 130000 metros cuadrados.
- Al parecer sí la tendencia que hemos podido observar durante el primer trimestre del presente año se mantiene, podríamos tener un cierre del año 2017 con todavía un nuevo récord histórico en contratación de espacios logísticos, debido en gran medida a que se está constatando una unión entre el sector e-commerce, alimentación y distribución con el sector logístico. Poco a poco se va notando en las cifras esta madurez en el sector.
- En resumen, las previsiones apuntan a que el sector logístico seguirá creciendo animado además de por el buen comportamiento de la economía, impulsada por la producción, consumo, empleo, importaciones/ex portaciones y turismo, por los cambios que se están introduciendo en la cadena de suministro derivados de los avances tecnológicos, principalmente los que afectan a la Conectividad, el Internet de las Cosas y Big Data. Asimismo, con innovaciones como robots, drones, inteligencia artificial o las impresoras 3D, que impulsarán grandes cambios en los procesos de producción y de la logística



TENDENCIAS CLAVE DE EVOLUCIÓN DEL SECTOR

~ Tendencias clave de evolución del sector:

~ Omnicanalidad: nueva estrategia por el comercio electrónico. Adaptación de transportistas y empresas logísticas a las nuevas tendencias de comercio electrónico.

El comercio electrónico e-Commerce ha supuesto cambios en los hábitos de compra en todo el mundo y en consecuencia nuevos retos para las empresas logísticas. En este contexto, la omnicanalidad será clave para las empresas logísticas dado que la tendencia será integrar todos los canales de venta para ofrecer mayor flexibilidad y eficiencia al cliente durante todo el proceso desde la compra hasta la entrega del producto final con el fin de otorgar a los clientes una mayor libertad durante el proceso de compra.

~ Cadenas de suministro sostenibles. La importancia de la sostenibilidad en el sector continúa siendo un elemento clave para el desarrollo futuro del sector.

En este sentido, se están poniendo en marcha nuevas iniciativas: mejor gestión de los recursos, uso de materiales biológicos innovadores así como operaciones eco-eficientes. Todas estas iniciativas se dirigen a reducir el impacto ambiental, los costes generales de los procesos y mejorar la satisfacción del cliente. Asimismo, las empresas logísticas continúan impulsando la utilización de vehículos ecológicos y la optimización de sus rutas y redes de distribución, entre otras iniciativas.

~ Logística inversa. Se calcula que anualmente la industria del consumo utiliza 253 millones de toneladas de envases, cuya producción requiere de 7 millones de árboles. De ahí que cada vez tomen más fuerza los proyectos relacionados con la llamada 'Logística Inversa', centrada en el proceso de recogida, reciclaje y / o destrucción de los envases.

Desde el sector se continúa impulsando el desarrollo de la denominada logística inversa, asociada a todas aquellas acciones que buscan recuperar el valor de los materiales que han sido utilizados, para respetar el medio ambiente. Ello incluye la gestión de las devoluciones, la de los posibles residuos, así como el reciclaje. En este sentido, la logística inversa constituye a la vez una oportunidad para contribuir a la conservación del medio ambiente y ofrecer un mejor servicio al cliente.

~ Logística colaborativa. La colaboración entre los proveedores, los socios y los clientes en el proceso logístico está adquiriendo, cada vez más, relevancia en el sector. La logística colaborativa se basa en el intercambio de información, en redes compartidas de trabajo y en la automatización de los procesos. Por lo tanto, la colaboración en este nivel puede conllevar mejoras en la agilidad y la eficiencia así como minimizar riesgos y reducir costes. En este contexto, las empresas están apostando por colaborar durante el proceso logístico, pero conservando el control estratégico de cada una de las mismas.

~ Nuevas tecnologías: apuesta por la integración

Los adelantos tecnológicos son la tendencia clave del sector puesto que facilitan la innovación e influyen en la configuración de nuevas empresas, mercados y cadenas de suministro del sector logístico. Se prevé que en un futuro próximo, la cadena logística estará impulsada por la creciente demanda y se basará en la inteligencia de datos, la integración de procesos y la interconexión. En este sentido, las empresas están empezando a incorporar nuevos adelantos tecnológicos como por ejemplo Cloud Computing, la localización inteligente, el internet de las cosas, entre otros. Además, el Big Data tiene un papel importante ya que permite obtener datos a tiempo real y calcular riesgos para aumentar la flexibilidad en los procesos y las operaciones logísticas.



PRESENTACIÓN DEL SECTOR

~ **Transporte: Intermodalidad.** Las empresas del sector, cada vez más, tienden a combinar varias modalidades de transporte con el fin de ahorrar costes y tiempo durante el proceso de traslado de las mercancías. Es por ello que adquiere una mayor importancia la intermodalidad en el sector logístico basada en las combinaciones marítimo-carreteras y ferrocarril-marítimo. Cabe destacar el compromiso de las Administraciones, que están invirtiendo en nuevas plataformas que faciliten esta modalidad de transporte.

~ **Digitalización de la logística:**

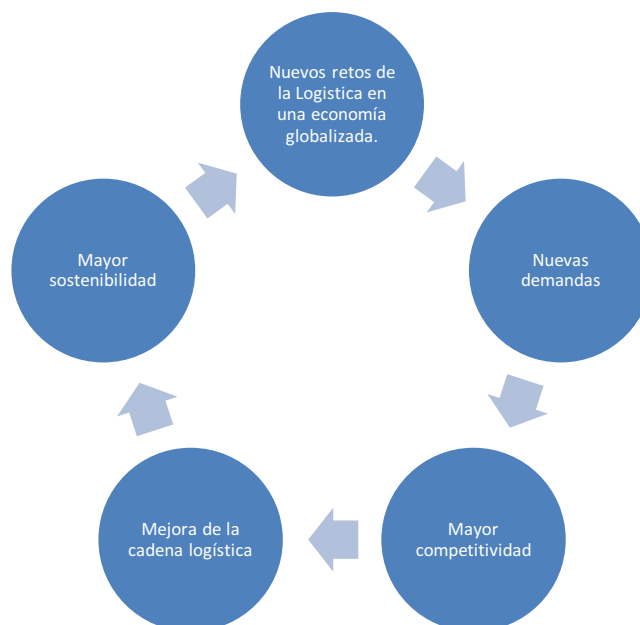
El sector del transporte y la logística está sufriendo una rápida modernización. Entre estas nuevas adaptaciones se encuentra la digitalización. En la actualidad, la digitalización es un concepto muy amplio, de gran importancia para la logística, ya que permite mejorar las operaciones de la cadena de suministro gracias a la recogida de datos y las nuevas tecnologías. El control sobre la cadena de suministro y el manejo de los datos permite tomar decisiones con mayor velocidad y establecer las operaciones a llevar a cabo en caso de desviaciones, problemas o interrupciones provocando una mayor eficiencia en la logística de las empresas. Además, la recopilación de datos de consumo de los usuarios, permitirá a las empresas adaptar la producción y el diseño de los productos a las exigencias del mercado.

~ **Formación de personal cualificado en el sector logístico:**

El sector del transporte y la logística destaca por su alta complejidad, siendo necesaria una formación especializada en el manejo de la información, técnicas y herramientas.

Actualmente existe una continua evolución de los perfiles profesionales y debido a ello es necesario readaptar la formación a las nuevas características de los perfiles existentes. El sector del transporte y la logística presenta una clara deficiencia en formación de sus profesionales, al no existir estudios que abarquen su campo.

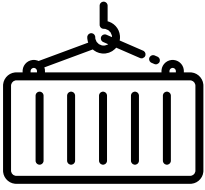
~ **La Estrategia Logística destaca como los nuevos retos a los que se enfrenta la logística en España dentro de una economía globalizada:**



~ El reto de la digitalización

- Pero sin duda la digitalización es el principal reto que afronta un sector presionado por un consumidor, tanto empresas como clientes individuales, que cada vez exige un servicio mejor y más rápido, transparente y a precios más competitivos. Sin embargo, las propias compañías logísticas reconocen que, precisamente, la falta de una cultura y de una formación digital adecuada es su mayor reto en los próximos años. millones de dólares sólo en el ámbito de la logística digital.
- Las empresas son conscientes de las ventajas que el uso de las nuevas tecnologías y, más concretamente, del análisis de datos puede suponer para el sector a la hora de mejorar las operaciones internas de las compañías y de prestar un mejor servicio.
- La siguiente tabla incluye una relación de las principales tecnologías que pueden impactar en el sector en los próximos años, así como un análisis de sus ventajas pero, también, de las incertidumbres que algunas presentan. La robotización y la automatización de procesos, el uso de vehículos autónomos y de los drones o la impresión en 3-D son algunas de las más relevantes.

Tecnología	Impacto	Incertidumbres
Internet Físico (Basado en el Internet de las Cosas)	- Mejora en la transparencia de la cadena de suministro, la seguridad y la eficiencia - Mejora de la sostenibilidad medioambiental	- Las expectativas de la sociedad acerca de la privacidad de los datos y la seguridad pueden cambiar - La regulación sobre la seguridad de datos y la privacidad puede incrementar y endurecerse - La disposición y capacidad del sector para invertir en colaboración - Si instituciones internacionales apoyarán la estandarización
Estándares de IT	- Permite la colaboración horizontal - Mayor eficiencia y transparencia	- La disposición de las compañías a adoptar estas medidas es incierta debido a preocupaciones relacionadas con la seguridad de los datos
Análisis de datos	- Mejora en la experiencia del usuario y en la eficiencia de las operaciones - Mayor visibilidad del inventario y una administración más eficiente - Mejora de la "capacidad predictiva"	- El desarrollo de la capacidad para procesar datos no está claro - Las expectativas sociales alrededor de la privacidad de datos y la seguridad pueden cambiar - Interrogantes sobre la seguridad de los datos - La regulación sobre la seguridad de datos y la privacidad puede incrementar y endurecerse
La nube	- Posibilita nuevos modelos de negocio basados en plataformas e incrementa la eficiencia	- La evolución de los costes no está clara - Incertidumbres alrededor de la seguridad de datos
Blockchain	- Mejora de la seguridad en la cadena de suministro (reducción del fraude) - Reduce los cuellos de botella y los errores - Aumento de la eficiencia	- El grado de adopción de esta tecnología es todavía incierto - No está claro si aparecerán una o dos soluciones dominantes o habrá múltiples soluciones que competirán a la vez
Robótica y automatización	- Reducción de los costes laborales e incremento de la eficiencia en la entrega y almacenamiento - Costes más bajos	- No está clara la velocidad a la que se desarrollará la tecnología
Vehículos autónomos	- Reducción de la mano de obra - Aumento de la eficiencia en el proceso de entrega	- No hay regulación - No está claro el ámbito de responsabilidad - Existen dudas de carácter ético, sobre todo en lo que concierne a situaciones de emergencia
VANT / Drones	- Aumento de la eficiencia de los gastos (casos: inventario, vigilancia, entrega) - Reducción del capital humano	- La regulación en la mayoría de países no es suficiente para su uso comercial en lugares públicos - Las preocupaciones sobre la seguridad y la privacidad pueden dificultar la aceptación del mercado
Impresión 3-d	- Menor demanda de transporte - Bienes transportados serán mayoritariamente materias primas	- La rapidez, la escala y el alcance de la absorción por parte de la industria de los clientes es aún incierta



PRESENTACIÓN DEL SECTOR

- La industria 4.0 se está reforzando en el sector logístico de España debido al incremento de la inversión que están haciendo las empresas españolas en su digitalización, lo que se denomina "Transformación Digital".
- El objetivo de las empresas es avanzar hacia una logística inteligente en la que los trabajadores, los sistemas y las máquinas trabajen de forma integrada y se alcancen niveles de productividad y de reducción de costes determinantes para poder competir en un mundo globalizado.



- La logística de la cadena de suministro es la que da cierto orden a los procesos relacionados con la producción, almacenaje, distribución y transporte, tanto de los productos para la venta como de las materias primas para la fabricación, y los relaciona entre sí de modo coordinado. Las nuevas tecnologías facilitan enormemente estos procesos logísticos y logran que sean más eficientes.
- Ejes del desarrollo de la digitalización en el sector: Podemos decir que el proceso de transformación digital en el sector de transporte se está desarrollando sobre la base de cuatro ejes estratégicos: Cloud, Mobile, Internet de las Cosas y Social, destacando en cada uno de ellos una serie de buenas prácticas y casos de éxito cuyo nexo común es la innovación.

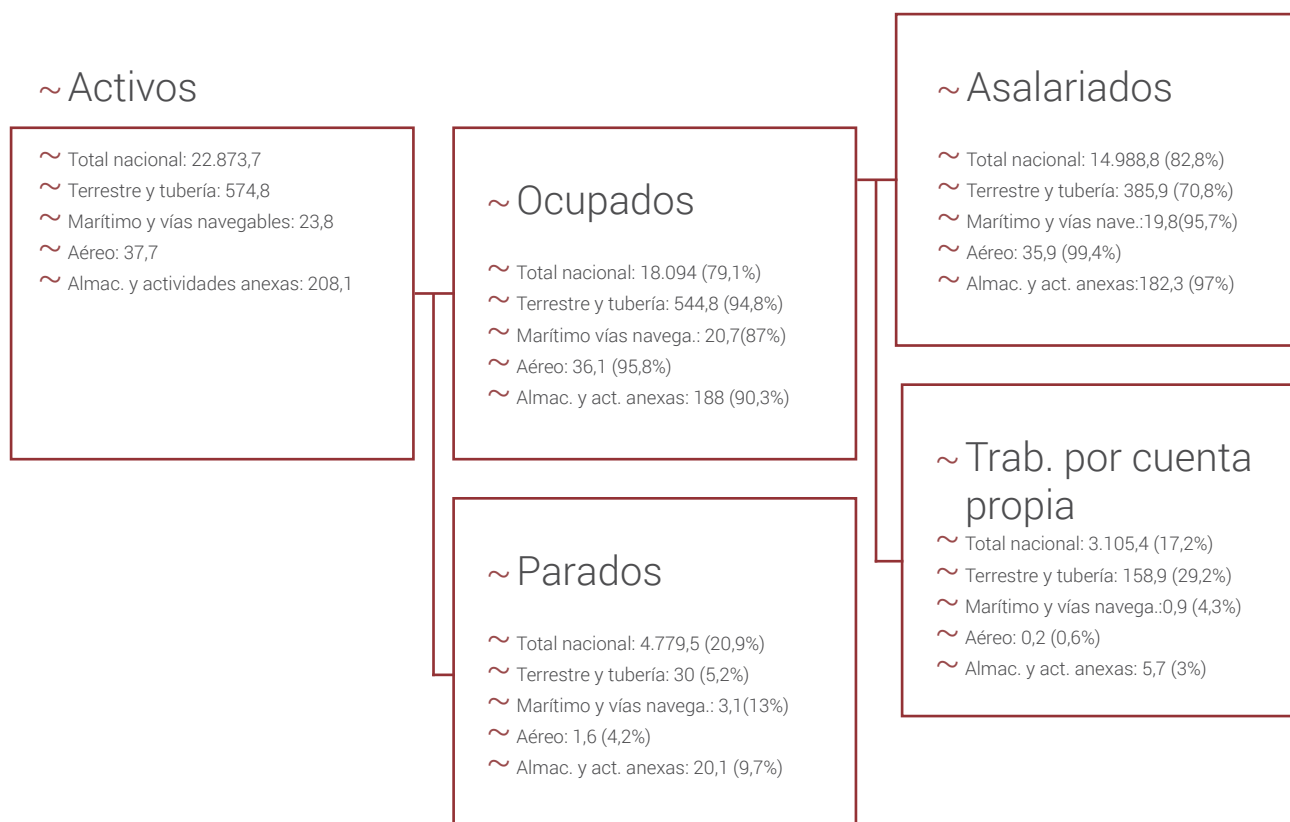




CARACTERIZACIÓN DEL MERCADO LABORAL Y EL EMPLEO EN EL SECTOR.

CARACTERIZACIÓN DEL MERCADO LABORAL

RESUMEN DEL MERCADO DE TRABAJO SECTOR DE TRANSPORTE Y LOGISTICA (miles de personas). AÑO 2015



ELABORACIÓN: UNO/FUENTE:INE.EPA



CARACTERIZACIÓN DEL MERCADO LABORAL Y EL EMPLEO EN EL SECTOR.

La situación que viene experimentando la ocupación del sector en los últimos dos años es de recuperación, tras el periodo de la crisis que afectó duramente al empleo del sector, de manera que en todos los modos, excepto en el transporte aéreo, se ha experimentado un aumento entre 2014 y 2016 del total de número de ocupados, incluso un crecimiento del porcentaje que representan con respecto al total de ocupados españoles; con una cifra de ocupados que se sitúa en 870.000.

- Por sectores el crecimiento más significativo se viene produciendo en las actividades logísticas de actividades anexas y almacenamiento con crecimientos del 7% anual.
- Por tipo de transporte, el empleo se distribuye como sigue: terrestre el 62%, almacenamiento y actividades anexas, 18%; actividades postales y de correos, 13%; transporte aéreo, 5,7%; y transporte marítimo, 2 %.

- Como demuestran los datos agregados del sector el empleo se concentra en gran medida en los tramos de 30 a 44 años y sobre todo de 45 a 64 años.
- Si bien, la contratación de gente joven en el sector ha crecido un 5% durante el primer trimestre de 2017 y se prevé un crecimiento del 5% según datos de la Fundación ICIL.
- Según el Observatorio de la Logística, el empleo generado en base al valor añadido bruto aportado a la economía, muestra como el sector de la logística y el transporte aporta 24,4 empleados por millón de euros. Este dato, contrasta con la del sector industrial, que aporta 20 puestos de trabajo por millón de euros generado.
- La productividad es mucho más elevada en el sector de almacenamiento y actividades anexas en relación al transporte terrestre.



TRABAJADORES AFILIADOS EN ALTA LABORAL DEL RÉGIMEN GENERAL

	AÑOS	49. Transporte terrestre y por tubería	50. Transporte marítimo y por vías navegables interiores	51. Transporte aéreo	52. Almacenamiento y actividades anexas al transporte
PRODUCTIVIDAD (euros)	2014	39.364	71.346	76.032	78.767
	2013	37.653	66.834	66.134	76.325
SALARIO MEDIO (euros)	2014	24.017	31.093	51.258	30.426
	2013	23.853	31.737	52.079	30.875





CARACTERIZACIÓN DEL MERCADO LABORAL Y EL EMPLEO EN EL SECTOR.

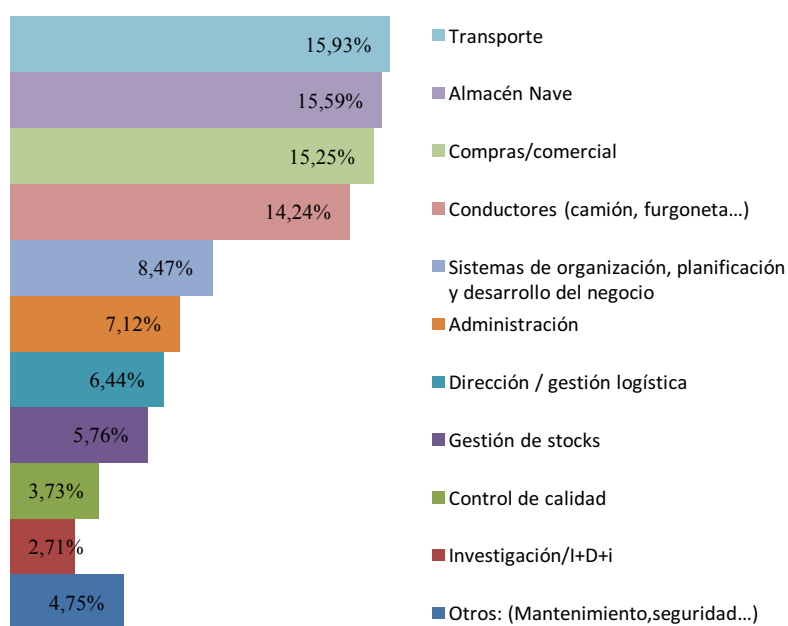
TENDENCIAS DE EVOLUCIÓN DEL EMPLEO EN EL SECTOR.

- La creciente actividad del sector, así como la necesidad de las empresas de mejorar su eficiencia y competitividad está implicando que se demanden profesionales especializados en las diferentes actividades logísticas. Asimismo, dada la naturaleza de estas actividades, el incremento de la demanda se ha producido tanto por los profesionales cualificados como por aquellos con un menor nivel de cualificación. Por otro lado, debido al carácter transversal de la logística y su impacto en otros sectores de la economía, se prevé una diversificación de las ocupaciones.
- Los sectores logísticos que más demandan personal en la actualidad son los relacionados con el almacenaje y las operaciones auxiliares en almacén y los derivados del transporte y la distribución de las mercancías, unos dos subsectores logísticos suponen el 54% del volumen de negocio del sector.
- La dinámica de crecimiento del sector tiene una clara incidencia en la tendencia de creación de empleo a nivel cuantitativo así como a nivel cualitativo ya que se están surgiendo nuevos perfiles profesionales en el sector y/ cambios significativos en los ya existentes como consecuencia de los factores tecnológicos, normativos y de mercado global que marcan el desarrollo del sector.



- El auge del e-commerce, la automatización de las cadenas de suministro y la revolución del Big Data entre otros factores están cambiando el trabajo en el sector logístico; los profesionales deben incorporar habilidades y conocimientos diferentes a los que hasta ahora se requerían las nuevas habilidades y competencias que se necesitan no sólo se refieren a cuestiones tecnológicas sino que también progresivamente tienen mayor relevancia las llamadas *people skills* (dotes comunicativas, facilidad para el trabajo en equipo, habilidades interpersonales, etc) y las habilidades de liderazgo (resolución de problemas toma de decisiones rápida y efectiva etcétera).
- Los perfiles de los trabajadores están evolucionando en paralelo a la evolución de sector en su conjunto por lo que los operadores logísticos necesitan por un lado incrementar la cualificación de sus trabajadores de menor cualificación y por otro atraer profesionales de alto nivel de cualificación

EXPECTATIVA DE CREACIÓN DE EMPLEO POR DEPARTAMENTO





CARACTERIZACIÓN DEL MERCADO LABORAL Y EL EMPLEO EN EL SECTOR.

~ El 62% de las empresas españolas de transporte y logística están creando empleo

- El 62% de las empresas españolas de transporte y logística han contratado nuevos profesionales o prevé hacerlo en 2016 y 2017, según un estudio de Randstad publicado recientemente.
- El aumento del negocio de las empresas, la rotación laboral y las nuevas habilidades que deben tener los trabajadores son algunos de los motivos que explican la creación de empleo.
- El alto grado de contratación en el sector coincide con la media de las empresas españolas que están creando empleo en el presente ejercicio, que también se cifra en el 62%, mientras que el 18% no sabe si contratará a nuevo personal o no y un 20% asegura que no esperan ampliar plantilla.
- Por otro lado, cabe destacar que el e-commerce, un negocio ligado directamente a las actividades de almacenamiento y distribución de mercancías, ocupa el cuarto lugar del ranking de sectores con un 75% de empresas realizando nuevos contratos.



Las razones del crecimiento

- Entre las razones que explican las nuevas contrataciones, el motivo fundamental es el **crecimiento del negocio de las empresas**, ya que más del 62% de las empresas que manifiestan intención de contratar en el futuro próximo lo harán movidas por esta motivación, al menos en una parte de sus nuevos contratos.
- La rotación laboral también es un fenómeno de importancia creciente a medida que la economía española se activa. **En este sentido, un 35% de las empresas que realizarán contrataciones manifiesta que cubrir puestos que quedan vacantes por motivo de la rotación laboral será uno** de los motivos por los que necesitarán incorporar a nuevos trabajadores.
- En tercer lugar, un 27% de las empresas manifiesta que la necesidad de **nuevas habilidades** es un motivo fundamental para llevar a cabo nuevas contrataciones. Es decir, que la transformación de los trabajos, provocada por la llegada de nuevas tecnologías, innovaciones u otras razones, genera unas necesidades nuevas en las empresas que no pueden cubrirse con las plantillas actuales.

~ La contratación en la logística y el transporte crece un 11% en junio de 2017 en términos interanuales y la afiliación a la Seguridad social se incrementa un 14,11%, y los autónomos un 17,72%, con respecto a julio de 2016.5% interanual(Fuente Cadena de suministro)

- El Servicio Público de Empleo Estatal (SEPE) ha publicado las estadísticas relativas al número de contrataciones que se han realizado en junio de 2017, que señalan que se han iniciado 116.889 contratos nuevos en el sector del transporte y la logística, lo que supone un 11,56% más que los 104.770 de junio de 2016.

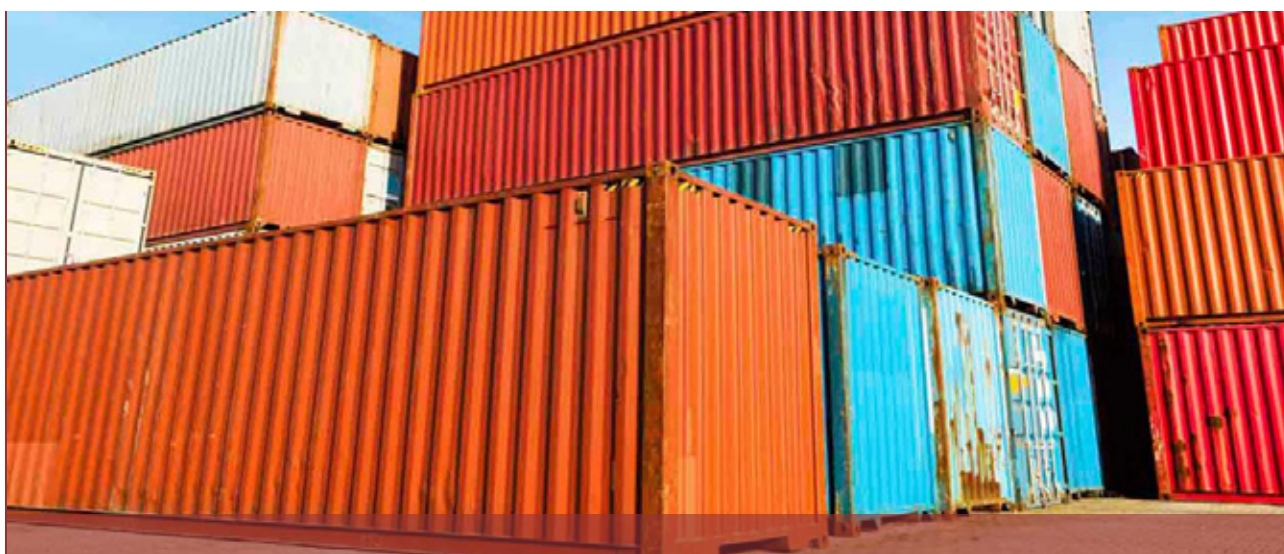
- Además, se ha registrado un aumento del 7,63% con respecto a los 108.594 contratos realizados en mayo de 2017. Del total de contratos, 3.656 son contratos convertidos en indefinidos, lo que supone un 23% más que los 2.972 del mismo mes de 2016 y un 5,63% más que los de mayo.
 - En lo que respecta a los 113.233 contratos iniciales de junio de 2017, 8.145 han sido indefinidos, 39.870 de obra y servicio, 58.603 eventuales, 5.686 interinos, 122 temporales a discapacitados y 64 indefinidos a personas con discapacidad, 88 por relevo, 153 por jubilación, 422 de prácticas y 80 de formación y otros.
 - Por segmentos, el del transporte terrestre ha contratado a 42.036 trabajadores y ha convertido a 2.390 en indefinidos, mientras que en el sector marítimo ha habido 2.586 contratos nuevos y 43 han pasado a ser indefinidos. En el transporte aéreo se han realizado 2.351 nuevos contratos y 77 se han convertido en indefinidos.
 - Por otro lado, en lo relativo a los servicios de almacenaje, se ha contratado a 53.477 personas, con un total de 52.480 contratos iniciales y 997 que se han convertido en indefinidos.
 - Por último, las actividades postales y de correos han registrado 13.929 contratos nuevos y 149 contratos han pasado a ser indefinidos.
 - Por distribución geográfica, en Andalucía se han realizado 21.370 contratos iniciales en el sector logístico, 16.183 en Cataluña, 16.191 en la Comunidad Valenciana y 13.448 en la Comunidad de Madrid.
 - En cuanto al número de contratos totales en todos los sectores, se han firmado en junio un total de 2.089.757 contratos en el conjunto de España, cifra que, comparada con los 1.920.630 contratos de junio de 2016, supone un aumento del 8,8%.
- ~ El número de trabajadores y autónomos extranjeros afiliados a la Seguridad Social en el sector de la logística y el transporte en julio de 2017 es de 73.669 personas, un 14,68% más que en julio de 2016, lo que se traduce en 9.430 nuevas afiliaciones.





CARACTERIZACIÓN DEL MERCADO LABORAL Y EL EMPLEO EN EL SECTOR.

- Por un lado, el número de extranjeros afiliados al régimen general en la actividad de transporte y almacenaje en el séptimo mes de 2017 se ha situado en 61.737 personas. De ellos, 39.569 son afiliados de la Unión Europea y los restantes 22.168 no son comunitarios.
- Los extranjeros en el sector del transporte y la logística representan el 3,94% del total de afiliados a este régimen. Este número se ha incrementado un 0,06% respecto a junio y un 14,11% en comparación con los datos de julio de 2016.
- En cuanto al régimen especial de trabajadores autónomos, a 31 de julio estaban dadas de alta un total de 11.932 personas en la actividad de transporte y almacenamiento, de los que 7.439 proceden de la Unión Europea y 4.493 de países no comunitarios.
- Los extranjeros en el sector representan el 4% del total de autónomos registrados en el séptimo mes de 2017, lo que supone un aumento del 1,12% respecto a junio. Si se compara con julio de 2016, el número de afiliados a este régimen ha crecido un 17,72%.



~ Además, en el segundo trimestre del ejercicio ha crecido un 11% la oferta de empleo cualificado.

~ Dos de cada tres nuevos contratos en el sector Logística y Transporte tendrán relación directa o indirectamente con el comercio online.

• Según un informe de Adecco los contratos vinculados con el sector del comercio electrónico aumentarán en torno al 15%/20% a lo largo de este 2016.(Informe ADECCO impacto que el e-commerce tendrá en el mercado laboral de 2016)

• Las principales profesiones en alza relacionadas con el comercio electrónico se refieren sobre todo a la logística, el transporte y el marketing Online. Y van desde conductores, mozos manipuladores o carretilleros, hasta desarrolladores web y de aplicaciones, Ecommerce Manager o Growth Hacker.

• Además los perfiles profesionales vinculados al sector del transporte y la logística también han aumentado su demanda. Véase conductores, profesionales para preparación de mercancías, carretilleros, gestión de almacén, gerentes y coordinadores de planta, etc.

• Este espectacular avance ha convertido este sector en un nicho importante de empleo que tendrá un desarrollo tan importante en los próximos años que la demanda podría superar al número de profesionales.





RADIOGRAFÍA DE LAS OCUPACIONES MÁS RELEVANTES.

OCUPACIONES MÁS RELEVANTES Y CON POTENCIAL DE CRECIMIENTO

- En las estadísticas e informes consultados se pone de relieve que las expectativas de creación de empleo a medio plazo de sector de transporte y logística son positivas y se sustentan en la internacionalización de las empresas, la apertura nuevos mercados, el crecimiento de la ecommerce y la digitalización del sector y el desarrollo de plataformas logísticas intermodales entre otras.
- Asimismo, el auge de tendencias como la logística inversa, la intermodalidad y las nuevas tecnologías aplicadas en el sector está conllevando la aparición de nuevas ocupaciones. En este sentido, a corto plazo se prevé que la demanda de expertos en transporte tendrá mayor importancia en el sector debido a la creciente demanda para combinar varios sistemas de transporte (intermodalidad) a los procesos de distribución.
- El mercado de la logística es cada vez más internacional por lo que continúa creciendo la demanda de profesionales capaces de diseñar e implementar soluciones, con visión global, dirigidas a la optimización de la función logística, muchas de las cuales incorporan herramientas y sistemas tecnológicos que permiten integrar los diferentes procesos existentes.
- El crecimiento de las ventas online en España ha disparado la demanda de ciertos perfiles profesionales tradicionalmente vinculados a sectores como el de logística y transporte. En este sentido, en los últimos años se ha incrementado la demanda de mozos manipuladores y carretilleros que puedan atender la recepción, reparación y expedición de las mercancías adquiridas a través de Internet. Lo mismo ha ocurrido con los coordinadores de tráfico y gerentes de planta, que contribuyen a gestionar y optimizar las rutas, asegurando la disponibilidad de las mismas y planifican la actividad diaria. También se solicitan administrativos para todo lo que tiene que ver la gestión de almacén y departamento de tráfico.

~ Ocupaciones con mayor demanda y perspectivas de crecimiento

En términos generales el crecimiento del empleo y necesidades de nuevos empleos se observan en los diferentes ámbitos de actividad que constituye la cadena logística compras y aprovisionamiento, gestión logística, depósito almacenamiento y manipulación de mercancías operaciones y producción.

~ OCUPACIONES CON MAYORES PERSPECTIVAS DE EMPLEO

~ Técnico en cadena de suministro

~ Responsable de plataforma de distribución

~ Técnico de comercio exterior

~ Técnico en gestión de stocks

~ Analista de sistemas

~ Técnico en Lean Management

~ Director de operaciones (o Supply Chain Managers)

~ Técnico en intermodalidad

~ Técnico en e-commerce

~ Jefe de tráfico

~ Transitario

Atendiendo a los diferentes modos de transporte destaca una serie de ocupaciones relacionados con los diferentes subsectores

OCUPACIONES MAS DEMANDADAS SEGÚN SUBSECTOR

MODOS DE TRANSPORTE

OCUPACIONES

Logística:

Técnico de compras, técnico de Comercio Exterior, técnico de gestión de stock, control-
ler de gestión Ingeniero de planificación y producción, ingeniero de logística.

Almacenaje:

Director de Compras, planificación de la demanda, Director de Operaciones, Jefe de
turno, Empleado de almacén, conductor de carretilla elevadora.

Transporte carretera:

Jefe de tráfico, Auxiliar de tráfico, Conductor de camión, transitario consignatario

Transporte marítimo:

Transitario, consignatario, agente de aduana, operador económico autorizado, técnico
de intermodalidad etc.





RADIOGRAFÍA DE LAS OCUPACIONES MÁS RELEVANTES.

~ Ocupaciones con mejores perspectivas de empleo por departamentos

OCUPACIONES RELEVANTES

Ocupaciones más relevantes y con mejores perspectivas según departamentos

DEPARTAMENTO DE DIRECCIÓN

- ~ Directores de cadena de suministro
- ~ Directores de planificación y/o proyectos
- ~ Directores comerciales y de marketing

DEPARTAMENTO DE COMPRAS Y APROVISIONAMIENTO

- ~ •Técnicos de compras y/o de aprovisionamiento.
- ~ Técnicos en gestión de stocks
- ~ •Técnico de comercio exterior
- ~ Analista de gestión y organización

DEPARTAMENTO DE PLANIFICACIÓN Y PRODUCCIÓN

- ~ Ingenieros de planificación y producción
- ~ Ingenieros de logística

DEPARTAMENTO DE ALMACENAJE

- ~ Directores de departamento de operaciones de almacenaje
- ~ Empleados de control de abastecimientos e inventario
- ~ Técnicos en control de calidad
- ~ Conductores de carretillas elevadoras

DEPARTAMENTO DE TRANSPORTE

- ~ Directores de departamento de operaciones de transporte
- ~ Jefes de tráfico. Técnicos de intermodalidad
- ~ Transitarios
- ~ Consignatarios
- ~ Conductores de camiones

OCUPACIONES TRANSVERSALES

- ~ Empleados administrativos de logística y transporte
- ~ Empleados de contabilidad
- ~ Analista de sistemas
- ~ Técnicos de control de calidad

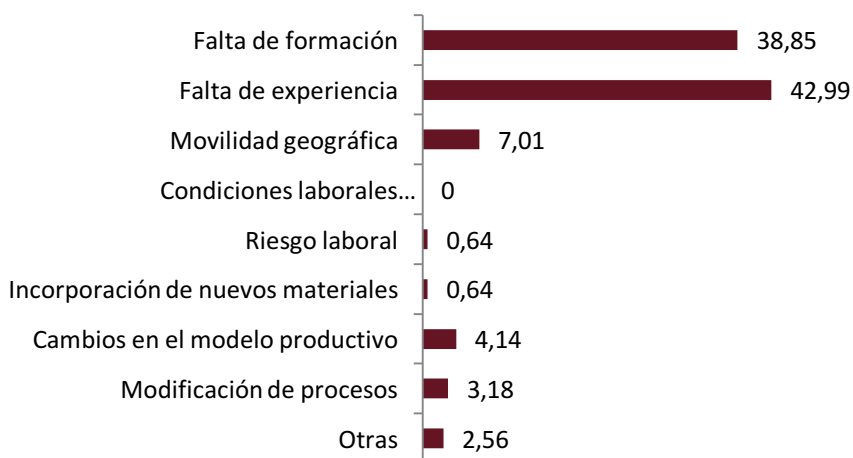
~ Ocupaciones con mayor dificultad de cobertura

Por otra parte, hay ocupaciones en las que se detecta mayor dificultad para encontrar trabajadores por falta de cualificación y/o experiencia:

OCUPACIONES CON MAYOR DIFICULTAD DE COBERTURA

- ~ Técnico de compras y aprovisionamiento.
- ~ Técnico de planificación de la producción
- ~ Técnico de comercio exterior
- ~ Director de logística
- ~ Jefe de tráfico
- ~ Controller
- ~ Operador de carretillas elevadoras

PRINCIPALES CAUSAS QUE DIFICULTAN LA COBERTURA DE OCUPACIONES EN EL SECTOR (%)



ELABORACIÓN: SEPE

PERFILES TRANSVERSALES Y NUEVAS OCUPACIONES

- Hay ocupaciones que se pueden considerar transversales por afectar a todo el sector y hay que señalarlas por su relevancia en la evolución del sector: empleado de logística y transporte, técnico en control de calidad, analista de sistemas, programador informático, director de operaciones de e-commerce, técnico en tecnología informática de e-commerce, agente comercial.
- El creciente desarrollo del comercio electrónico ofrece importantes oportunidades en todas las actividades relacionadas con el ámbito logístico ya que las empresas tienen que adaptarse a las nuevas necesidades y preferencias de los clientes.

- También han surgido nuevas posiciones en el área e-commerce de cara a las pymes, donde se necesitan perfiles más multidisciplinares experimentados en todos los campos como un FullStack, DevOps y SysAdmin vinculados a unir diferentes departamentos. Por el contrario, en grandes empresas cada vez se diversifica más el perfil de Ingeniero de Software en una especialización en back end o en front end.

NUEVAS OCUPACIONES

Analistas de sistemas

Ingenieros de Organización

Técnicos de logística inversa

Responsable de proyectos de E-commerce

Responsable de Branding Employer



RADIOGRAFÍA DE LAS OCUPACIONES MÁS RELEVANTES.

FICHAS DESCRIPCIÓN DE OCUPACIONES CON MAYOR DEMANDA EN EL SECTOR

En este apartado vamos a describir las características de las ocupaciones más relevantes del sector teniendo en cuenta dos dimensiones el nivel de demanda actual y potencial futura de las ocupaciones y con especial incidencia en aquellas ocupaciones en las que se detecta una mayor dificultad para encontrar profesionales por falta de cualificación formación y experiencia.

En este sentido se recoge en un modelo de ficha descriptiva las principales variables que definen las siguientes ocupaciones relevantes en el sector (con mayor demanda e importancia estratégica en el sector a corto y medio plazo).

ANALISTA DE SISTEMAS

TÉCNICO DE COMERCIO EXTERIOR

RESPONSABLE DE ADUANAS

DIRECTOR DE OPERACIONES (SUPPLY CHAIN MANAGERS)

E-COMMERCE MANAGER

RESPONSABLE DE LOGISTICA INVERSA

DIRECTOR DE ORGANIZACIÓN DE CADENA DE SUMINISTRO

JEFE DE TRAFICO

GERENTE DE CUENTAS. KEY ACCOUNT MANAGER

Como muestra de las fichas elaboradas a continuación se recoge el perfil de la ocupación de Responsable de E-commerce.



OCUPACIÓN:**E-COMMERCE MANAGER****ÁREA DE ACTIVIDAD/DEPARTAMENTO:** Marketing**SUBSECTOR/MODO TRANSPORTE:** Transporte Carretera, Operadores logísticos, Couriers.**DESCRIPCIÓN:**

Reportando al Director General o Director Comercial, el eCommerce Manager será responsable de definir la estrategia (on&off) y objetivos del canal de eCommerce de la empresa, la venta directa a través del portal de eCommerce, captar nuevos clientes y fidelizar los existentes mediante acciones on&offline, elaborar, ejecutar, supervisar y actualizar el plan de negocio, elaborar los presupuestos anuales del canal, controlar mensualmente el presupuesto y rentabilidad de las ventas. En este sentido, lo que se buscan son expertos que se encarguen de gestionar el proceso de venta de forma online de principio a fin.

REQUISITOS**FORMACIÓN:**

Formación superior en Administración de Empresas, Gestión Comercial, Marketing o similar. Valorable máster en Marketing digital.

EXPERIENCIA:

Experiencia mínima de 3 años en puesto similar gestionando un portal de eCommerce.

CONOCIMIENTOS:

Ha de tener conocimientos en la elaboración de planes de negocios, presupuestos y estrategias anuales con gestión de cuenta de pérdidas y ganancias., experiencia en la gestión de equipos multidisciplinares. indispensable nivel de inglés alto, valorándose positivamente el conocimiento de otros idiomas.. Para ello, estas personas necesitarán tener tanto conocimientos de logística operacional como conocimientos tecnológicos (desarrollo web, soluciones móviles y analítica web).

COMPETENCIAS:

Estratega, creativo, autónomo, proactivo, analítico, orientado al resultado, con elevada capacidad de liderazgo y trabajo en equipo, excelentes habilidades de comunicación y relación. Visión estratégica.

CONDICIONES LABORALES**MODALIDAD CONTRATO:** Depende del tamaño de la empresa y experiencia; la contratación puede ser indefinida o temporal**.NIVEL SALARIAL:** Varía mucho en función del tamaño de la empresa y experiencia del candidato: desde 30.630 euros hasta 50.600 euros brutos anuales. La media salarial está en torno los 38.400**CATEGORIA PROFESIONAL:** Técnico/a**NIVEL DE OFERTA:**

ESCASA

✓ MEDIA

ALTA

EVOLUCIÓN OCUPACIONAL:**ACTUAL**

CRECIMIENTO

✓ ESTABILIDAD

DECRECIMIENTO

PREVISIÓN FUTURA

CRECIMIENTO

✓ ESTABILIDAD

DECRECIMIENTO



CAPITAL Y PRINCIPALES NECESIDADES HUMANO DE FORMACIÓN

CAPITAL HUMANO Y NIVEL DE FORMACION EN EL SECTOR

- Uno de los **grandes retos** que tiene el sector para poder están en condiciones de aprovechar el potencial de crecimiento y dar respuesta a los problemas reside en la formación de los profesionales del sector, tanto las personas que acceden al sector como en la actualización y especialización de los profesionales que trabajan en el sector
- Una de las **grandes debilidades** del sector es la falta de cualificación que afecta, en general, a todos los niveles, como se reconoce en la Estrategia Logística de España (noviembre de 2013), situación de la que también son conscientes todos los agentes implicados en este sector.
- Una de las **mayores dificultades** que tiene el sector para abordar los cambios que necesita está relacionada con la adquisición de nuevos conocimientos adaptados a las necesidades del personal que trabaja en el sector, así como al personal cualificado que se incorpore a la actividad.
- La **indefinición actual de los perfiles**, funciones y titulaciones, así como en el establecimiento de la formación necesaria, dificultan la competitividad profesional en el sector logístico.
- Los cuadros y equipos directivos de las compañías se cubren con **titulaciones no específicas** para el sector: Ingenierías, ADE, etc.
- Los procesos de transición desde el ámbito educativo (tanto universitarios y de nivel superior profesional) al empleo en el sector de la logística son más largos que en la media de otros sectores y requieren además un proceso de formación de adaptación y adquisición de **competencias específicas** y claves que las compañías del sector no están preparadas para abordar.
- Gran volumen de profesionales del transporte en paro que tienen **resistencia a reciclarse** para incorporarse con nuevas competencias al sector de la logística.
- Mucha **atomización del sector** que impide implementar formación en tecnologías de la información y de la automatización.
- Además, se ha detectado que los jóvenes tienen un **escaso conocimiento** de las diversas posibilidades de ocupación que ofrece el sector logístico.

DEFICITS DE COBERTURA DE LA OFERTA FORMATIVA

- En el ámbito de la formación es un sector que no cuenta con una ubicación y una **oferta propia** que pueda dar respuesta a todas las necesidades del sector en los diferentes niveles de cualificación con una formación específica y bien estructurada.
- No obstante, existe **formación relacionada con el sector**, pero está incluida en las áreas del comercio y el marketing, de la ingeniería industrial y la administración de empresas como especialización.
- Insuficiente desarrollo de una oferta formativa de **educación superior** para responder a las necesidades de competencias y habilidades que requiere el sector. En el caso de titulaciones universitarias de grado, actualmente sólo la universidad Camilo José Cela imparte formación en logística, apoyándose en las aportaciones de los profesionales del sector.
- En el nivel de **Máster**, sin embargo, hay una mayor oferta.

- En la **Formación Profesional Reglada** y la Formación para el Empleo, al no existir una familia profesional específica, se recurre a titulaciones de Comercio y Marketing así como de Transporte para intentar acercarse a los contenidos formativos necesarios para el sector.
- Por otra parte, es imprescindible avanzar en la elaboración de **Certificados de Profesionalidad** en las ocupaciones más relevantes.

PRINCIPALES NECESIDADES DE FORMACIÓN DEL SECTOR A CORTO Y MEDIO PLAZO

- El sector del transporte y la logística destaca por su alta complejidad, siendo necesaria una formación especializada en el manejo de la información, técnicas y herramientas.
- Actualmente existe una continua evolución de los perfiles profesionales y debido a ello es necesario readaptar la formación a las nuevas características de los perfiles existentes.

- El sector del transporte y la logística presenta una clara deficiencia en formación de sus profesionales, al no existir estudios que abarquen su campo.
- Los profesionales tendrán que adquirir nuevos conocimientos y formación especializada en habilidades técnicas, de gestión, comerciales y operativas.
- Siendo un sector con gran y creciente innovación, se aprecian carencias formativas importantes, sobre todo en el caso de los puestos directivos y técnicos, dado que muchos profesionales tienen formación en ingeniería, administración de empresas, economía... pero les faltan conocimientos y experiencia en las particularidades propias de la gestión de la cadena de suministro, principalmente, en planificación y diseño logístico, pero también, en ocupaciones de distintos niveles, se necesita formación sobre todo en manejo de tecnologías (software, automatismos, telecomunicaciones).

CARENCIAS FORMATIVAS

MATERIAS

Tecnología específica y TICs. Software y herramientas de gestión logística, almacenaje y transporte, ya descritas en el apartado de innovaciones; así como flujo sincronizado de materiales; herramienta Digital worker; tecnología SAP. Tanto los técnicos de la cadena de suministro como los empleados de logística tienen carencias en estos aspectos.

Automatización y digitalización en almacenaje: picking, kitting; terminales de radiofrecuencia, que afectan claramente a los técnicos, jefes y empleados de almacén, conductores de carretillas elevadoras.

Técnicas de gestión y optimización de stocks: lean manufacturing; análisis de costes de distribución que necesitan directores de logística, técnicos de la cadena de suministro.

Gestión del transporte y de la intermodalidad. Distribución capilar para técnicos de gestión del transporte, de intermodalidad.

E-commerce. Es una especialización que requieren los técnicos informáticos, analistas de gestión y técnicos y directores de esta área.

Comercio exterior, marketing. Principalmente para técnicos en comercio exterior, agentes comerciales.

Idiomas. En general para todas las ocupaciones del sector, sobre todo para técnicos de la cadena de suministro, directores comerciales.

Calidad y trazabilidad. Técnicos de la cadena de suministro, técnicos de control de calidad.

COMPETENCIAS

CLAVES Y HABILIDADES

Adaptabilidad, polivalencia y aprendizaje continuo.

Capacidad analítica, resolución de problemas, toma rápida de decisiones, proactividad.

Orientación al cliente, lean management, inteligencia emocional, trabajo en equipo.

Tecnología (automatización, software logístico...)



CAPITAL Y PRINCIPALES NECESIDADES HUMANO DE FORMACIÓN

Se detectan las siguientes necesidades:

NECESIDADES FORMATIVAS

Principales necesidades formativas según áreas

GESTIÓN/PLANIFICACIÓN

- ~ Análisis de Costes de distribución y diseño de redes logísticas
- ~ Normativa y legislación: aduanas, comercio internacional, fiscal
- ~ Técnicas de gestión y optimización de stocks
- ~ Planificación y organización. Lean manufacturing
- ~ Comercio exterior y marketing, merchandising. Exportación
- ~ Flujo sincronizado de materiales (SMF)
- ~ E-commerce: marketing electrónico, webmaster
- ~ Trazabilidad informatizada

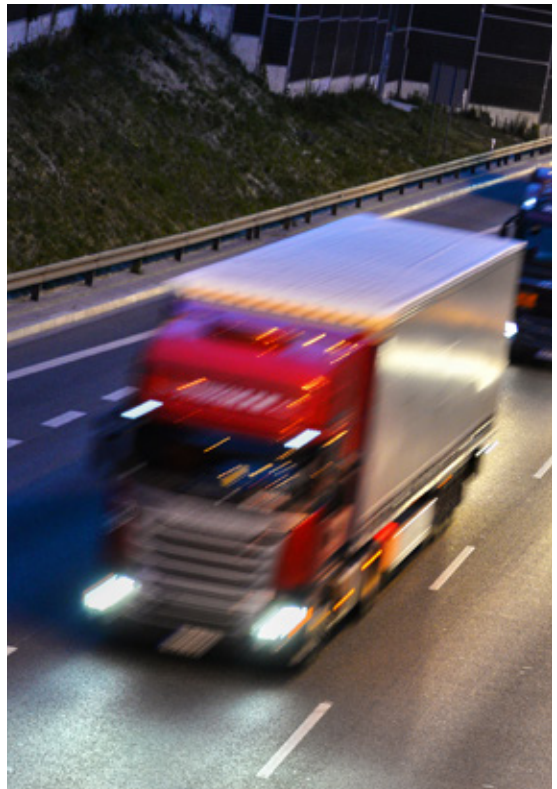
ALMACENAJE Y TRANSPORTE

- ~ Técnicas de picking & Kitting
- ~ Automatización y digitalización en almacenaje
- ~ Manejo de Terminales de Radiofrecuencia
- ~ Transporte y manipulación en frío
- ~ Gestión de rutas, flotas. Distribución capilar. Intermodalidad
- ~ Tacógrafo digital, conducción eficiente, mecánica
- ~ Manejo de grúas eléctricas en puertos y carretillas elevadoras



EN GENERAL

- ~ Idiomas
 - ~ Informática; Software de organización y planificación (ERP,EDI), de gestión de almacén, distribución y transporte (TMS y TPS). Grandes bases de datos
 - ~ Control de calidad en almacenamiento
 - ~ Prevención de riesgos. Sostenibilidad. Reducción huella carbono
-





PROBLEMAS Y RETOS DE CAPTACIÓN Y GESTIÓN DE TALENTO EN LAS EMPRESAS.

A pesar de que el contexto del sector es un factor de potencial crecimiento para el empleo y la atracción de profesionales, la ausencia en el sector de una oferta educativa y mapa formativo acorde a una estructuración ocupacional ordenada, constituye un factor que limita la capacidad para aprovechar las oportunidades de generación de empleo y mejorar la reputación de marca de empleo del sector.

PROBLEMAS DE CAPTACION DE TALENTO

- Los déficits de cualificación y oferta formativa específica ha implicado problemas para la **captación de talento** ya que la fuente de captación de profesionales se focalizan en las empresas de la competencia
- Necesidad de Mejorar la **Marca del Empleo del Sector**. Falta de atractivo del sector para atraer los mejores profesionales: Desconocimiento de la función logística cuando no imagen negativa del sector sobre todo para los jóvenes cualificados: no es un sector atractivo para los demandantes de empleo cualificado. No constituye una opción profesional relevante para los profesionales cualificados.

El Informe de Employer Branding realizado por Randstad en 2014 que analiza el atractivo laboral de los sectores económicos medidos por las 150 principales empresas según la percepción de la población pone de relieve que las empresas del sector logístico ofrecen un de los niveles más bajos de atractivo laboral teniendo en cuenta dos variables: el conocimiento del sector (alcance del nombre) y el atractivo relativo.

- La ausencia de un **marco de referencia normalizado** de competencias y titulaciones en el sistema educativo (a nivel de FP, Estudios Superiores, etc.) en el sector de Logística unido a la rápida evolución de los factores tecnológicos, productivos, normativos y de mercado que marcan la dinámica de evolución del sector actúan como factores restrictivos para la generación de sistemas de identificación anticipada de necesidades de competencias y formación y en consecuencia de modelos de gestión de carreras y de talento en el sector.

CONCLUSIÓN:

Se da la paradoja que un sector considerado estratégico y de oportunidad para la generación de empleo en los diferentes segmentos de empleo y cualificación (bajos-medios-altos) no encuentra en el sistema educativo los recursos humanos con las competencias y cualificaciones adecuadas para responder a las condiciones de competitividad y progresión profesional del sector, lo que provoca que la captación de talento se realice en empresas de la competencia, lo que a su vez incide negativamente en la generación de confianza y compromisos que sustentan las políticas de fidelización de los empleados.

DEFICITS DE LA GESTIÓN DEL TALENTO EN EL SECTOR DE LA LOGÍSTICA

- La gestión del talento es, o debería considerarse la principal inquietud de los Gerentes, Directores Generales y Responsables de Recursos Humanos de las organizaciones. Esta gestión es fundamental en un mercado competitivo y globalizado, donde las organizaciones tienen que diferenciarse, cada vez más, por su capital humano.
- Sin embargo, diversos estudios realizados señalan, entre otros, los siguientes problemas en las prácticas de gestión del talento de las empresas del sector de la Logística
 - Las empresas del sector tienen dificultades para identificar y captar el talento requerido a corto y medio plazo. Existen dificultades para identificar las competencias futuras y captar talento debido entre otros a los siguientes factores:
 - Las dificultades para acceder a talento con las habilidades y competencias requeridas: perfiles con experiencia tanto operacional y táctica, así como otras competencias profesionales como capacidades analíticas.

- La imagen tradicional del sector como empleador de perfiles poco cualificados supone una barrera importante para el acceso de talento
- El talento joven no se siente atraído por las profesiones del sector debido a la imagen anticuada del sector y una falta general de conocimientos sobre la diversidad de las funciones en las carreras disponibles
- Por otra parte elevado envejecimiento de la fuerza laboral teniendo en cuenta que más de una tercera parte del actual fuerza laboral se encuentra o ha superado la edad de jubilación también supone un problema para la renovación de talento
- Faltan herramientas, sistemas y redes para llegar a profesionales de más alto nivel y cualificación.
- Escasez de perfiles con nivel de especialización técnica y capacidad de gestión y desarrollo de negocio.
- Debido al crecimiento inicial del sector las empresas se han centrado en atraer, captar e incorporar talento y en estos momentos es necesario desarrollar políticas de retención y fidelización y evitar problemas de rotación.
- La mayor parte de las empresas (en particular las pymes) no tienen bien identificado el talento interno y no conocen el potencial oculto.

RETOS PARA LA MEJORA DE LAS PRÁCTICAS DE CAPTACIÓN Y GESTIÓN DE TALENTO

~ PRACTICAS DE RECLUTAMIENTO Y SELECCIÓN PARA ATRAER EL MEJOR TALENTO.

- Captación temprana del talento en universidades e institutos tecnológicos, análisis de eventos conductuales, etc.

- Practicas benchmarking: tendencias y mejores prácticas en reclutamiento y selección que permiten que esta actividad estratégica se lleve a cabo de manera más eficiente para obtener mejores resultados.

~ POLITICAS RETRIBUTIVAS DEL SECTOR.

- Una retribución competitiva se complementa con un atractivo salario emocional implementación de programas de incentivos y de pago por desempeño o meritocracia por medio del cual tus colaboradores pueden acceder a beneficios adicional a su remuneración basándote en su desempeño y logro de objetivo

~ NECESIDAD DE MEJORAR LAS PRÁCTICAS DE EMPLOYER BRANDING.

- Las empresas del sector deben mejorar notablemente su marca como empleador para potenciar un mayor atractivo para los jóvenes y profesionales de modo que la oferta de empleo que necesita el sector, sean conocidos y valorados como una opción laboral preferente.
- Las estudios de empresas del sector de RRHH y las estadísticas oficiales de empleo señalan que el sector de logística es un sector de oportunidad para el empleo, con crecimiento en la creación de empleo en diferentes puestos y niveles de cualificación y con un futuro marcado por la generación de nuevos perfiles profesionales inducidos por la evolución tecnológica/digital y las tendencias del mercado mundial.
- Sin embargo a pesar de que este contexto de crecimiento debería generar atractivo para el acceso al sector por parte de los jóvenes que acceden el mercado laboral y profesionales de alto valor, la imagen del sector



PROBLEMAS Y RETOS DE CAPTACIÓN Y GESTIÓN DE TALENTO EN LAS EMPRESAS.

como empleador no se encuentra en el top de los sectores con marca de empleo.

~ MEJORA EN LOS SISTEMAS DE IDENTIFICACIÓN, ANTICIPACIÓN DE COMPETENCIAS Y GESTIÓN DE TALENTO

- Las empresas del sector tienen dificultades para identificar y captar el talento necesitado a corto y medio plazo. Existen dificultades para identificar las competencias futuras.
- Faltan herramientas, sistemas y redes para llegar a profesionales de más alto nivel y cualificación.

~ LA COOPERACIÓN Y CONEXIÓN ENTRE EL ÁMBITO DE EDUCACIÓN Y FORMACIÓN PROFESIONAL Y EL TEJIDO EMPRESARIAL DEL SECTOR

- Que es importante en cualquier sector se convierte en el sector logístico en una necesidad de primer orden para afrontar los procesos de crecimiento, modernización y desarrollo profesional que demanda el sector, lo que requiere promover iniciativas que mejoren la coordinación de empresas y sistema educativo sobre las necesidades de competencias y oportunidades de trabajo. Los déficits procedentes de las lagunas de información en relación con el presente y futuras necesidades de educación y formación y, posteriormente, su suministro

~ PROBLEMAS Y RETOS EN LA FIDELIZACIÓN Y DESARROLLO DE TALENTO INTERNO

- Debido al crecimiento inicial del sector las empresas se han centrado en atraer, captar e incorporar talento y en estos momentos es necesario desarrollar políticas de retención y fidelización y evitar problemas de rotación.
- La mayor parte de las empresas del sector no tienen bien identificado el talento interno y no conocen el potencial oculto.

~ MODELOS E INSTRUMENTOS PARA EVALUAR CLIMA, COMPROMISO Y SATISFACCIÓN.

- En la empresa 2.0, estos instrumentos se utilizan regularmente en la promoción de las condiciones ideales para desarrollar una gestión del bienestar, que procure la máxima motivación, satisfacción, y compromiso, en el ambiente laboral, cálido, inclusivo, participativo, y rico de oportunidades, donde cualquier profesional talentoso desearía trabajar y desarrollarse.

~ RETOS EN LOS MODELOS DE FORMACIÓN DEL SECTOR:

- Los mejores talentos, caracterizados por un excelente desarrollo de las competencias de resiliencia, pensamiento estratégico, iniciativa y confianza, trabajo en equipo, y aprendizaje Autónomo, encontrarán una motivación poderosa para permanecer y desarrollarse en una empresa, si en ella pueden acceder desde distintas modalidades y a su propio ritmo a los infinitos recursos de la Inteligencia Colectiva.





Business
School

HBSU 101006
125T

MAY GR...
TAPE
NET

CU C



Business
School

Entidad colaboradora de:



Delegaciones comerciales

Madrid

contacto@imf.com

Andalucía

andalucia@imf.com

Levante

levante@imf.com

Norte

norte@imf.com

Internacional

Portugal

apoioaluno@imf-portugal.pt

Colombia

colombia@imf.com

Ecuador

contacto@imf.com

www.imf.com

- Formación de Posgrado
- Convenios de Formación
- Gestión de Formación Bonificada
- Proyectos Institucionales
- Formación Privada
- Formación Oficial
- Consultoría a Empresas
- Certificados y Cualificaciones profesionales



Podrás encontrar más información y noticias de IMF Institución Académica en las principales redes sociales y a través de El Blog de IMF