

Los robos en los hogares gallegos



Los robos en los hogares: Galicia

Los datos e informaciones contenidos en este informe son propiedad de UNESPA. El propietario cede su uso libre por parte de las entidades aseguradoras miembros de la Asociación, al Instituto Atlántico del Seguro y su Fundación, así como los medios de comunicación. Cualquier otro agente que desee reproducir la totalidad o parte de la información aquí contenida debe para ello de contar con la autorización expresa del propietario.

Índice

INTRODUCCIÓN DEL ESTUDIO	4
NÚMERO DE ROBOS EN LOS HOGARES GALLEGOS	5
ESTACIONALIDAD DE LOS ROBOS	6
DISTRIBUCIÓN GEOGRÁFICA DE LOS ROBOS	9
EL DATO IMPORTANTE: LA FRECUENCIA	10
GRAVEDAD DE LOS ROBOS: CUÁNTO SE LLEVAN	12
GEOGRAFÍA DE LOS ROBOS POR PROVINCIAS	15
A CORUÑA	15
LUGO	18
OURENSE	20
PONTEVEDRA	22
TRES CIUDADES DE GALICIA: VIGO, A CORUÑA Y SANTIAGO DE COMPOSTELA	25
COMPOSICIÓN DE LAS VIVIENDAS ASEGURADAS Y LOS ROBOS	25
DIFERENCIAS EN LA PROBABILIDAD DE SUFRIR UN ROBO	27
CUÁNTO SE LLEVAN	29

Índice de gráficos

ILUSTRACIÓN 1: DISTRIBUCIÓN PROVINCIAL DE LAS VIVIENDAS GALLEGAS Y LOS ROBOS SUFRIDOS POR ÉSTAS.	6
ILUSTRACIÓN 2: ESTACIONALIDAD DE LOS ROBOS EN GALICIA. MESES.	8
ILUSTRACIÓN 3: ESTACIONALIDAD DE LOS ROBOS EN GALICIA: DÍAS DE LA SEMANA.	8
ILUSTRACIÓN 4: 25 POBLACIONES CON MAYOR PROBABILIDAD DE ROBO EN GALICIA.	11
ILUSTRACIÓN 5: MEDIANAS DE COSTE EN LAS CUATRO PROVINCIAS GALLEGAS.	13
ILUSTRACIÓN 6: COMPOSICIÓN DE VIVIENDAS Y ROBOS EN LA CIUDAD DE VIGO.	26
ILUSTRACIÓN 7: COMPOSICIÓN DE VIVIENDAS Y ROBOS EN LA CIUDAD DE SANTIAGO DE COMPOSTELA.	26
ILUSTRACIÓN 8: COMPOSICIÓN DE VIVIENDAS Y ROBOS EN LA CIUDAD DE A CORUÑA.	27
ILUSTRACIÓN 9: MEDIANAS DE COSTE EN LA CIUDAD DE VIGO.	29
ILUSTRACIÓN 10: MEDIANAS DE COSTE EN LA CIUDAD DE A CORUÑA.	30
ILUSTRACIÓN 11: MEDIANAS DE COSTE EN SANTIAGO DE COMPOSTELA.	30

Índice de tablas

TABLA 1: PERIODICIDAD MEDIA ESTIMADA ENTRE ROBOS EN GALICIA.	6
TABLA 2: FECHAS CON MÁS ROBOS EN LA COMUNIDAD AUTÓNOMA DE GALICIA.	7
TABLA 3: LAS POBLACIONES DE GALICIA CON MAYOR NÚMERO DE ROBOS.	9
TABLA 4: LA «SEMANA TÍPICA» DE ROBOS EN GALICIA.	10
TABLA 5: 25 POBLACIONES CON MENOR PROBABILIDAD DE ROBO EN GALICIA.	12
TABLA 6: DIFERENCIAS DE GRAVEDAD (MEDIDA EN PORCENTAJE RESPECTO DEL CAPITAL ASEGURADO) DE LOS ROBOS EN LAS POBLACIONES GALLEGAS.	13
TABLA 7: DISTRIBUCIÓN DE LOS ROBOS EN HOGARES EN LA PROVINCIA DE A CORUÑA.	15
TABLA 8: PROBABILIDADES DE ROBO EN LA PROVINCIA DE A CORUÑA.	16
TABLA 9: MEDIANAS DE COSTE EN LA PROVINCIA DE A CORUÑA.	17
TABLA 10: DISTRIBUCIÓN DE LOS ROBOS EN LA PROVINCIA DE LUGO.	18
TABLA 11: DIFERENCIAS EN LA PROBABILIDAD DE ROBO EN LA PROVINCIA DE LUGO.	19
TABLA 12: MEDIANAS DE COSTE EN LA PROVINCIA DE LUGO.	19
TABLA 13: DISTRIBUCIÓN DE LOS SINIESTROS EN LA PROVINCIA DE OURENSE.	20
TABLA 14: DIFERENCIAS EN LA PROBABILIDAD DE ROBO EN LA PROVINCIA DE OURENSE.	21
TABLA 15: MEDIANAS DE COSTE EN LA PROVINCIA DE OURENSE.	21
TABLA 16: DISTRIBUCIÓN DE LOS ROBOS EN LA PROVINCIA DE PONTEVEDRA.	22
TABLA 17: DIFERENCIAS DE PROBABILIDAD DE ROBO EN LA PROVINCIA DE PONTEVEDRA.	23
TABLA 18: MEDIANAS DE COSTE EN LA PROVINCIA DE PONTEVEDRA.	24
TABLA 19: DIFERENTES PROBABILIDADES DE ROBO EN ZONAS DE LA CIUDAD DE VIGO.	28
TABLA 20: DIFERENTES PROBABILIDADES DE ROBO EN DISTINTAS ZONAS DE LA CIUDAD DE A CORUÑA.	28
TABLA 21: DIFERENTES PROBABILIDADES DE ROBO EN SANTIAGO DE COMPOSTELA.	29

INTRODUCCIÓN DEL ESTUDIO

El presente análisis se ha realizado con los datos incluidos en una submuestra de datos sobre robos en hogares situados en la comunidad autónoma gallega, ocurridos en el año 2014.

Esta submuestra forma parte de una de mayor tamaño, de ámbito nacional, construida para la realización de la *Memoria Social del Seguro Español* en su edición 2015. Esta base de datos incluye datos sobre robos y pólizas del hogar, tomando como unidad geográfica básica el código postal en el que está ubicada la vivienda.

Utilizar el código postal ha supuesto la necesidad de tomar una decisión en lo referente a aquéllos códigos que incluyen dentro de sí varios municipios. En estos casos, la opción que se ha tomado ha sido adscribir el código a aquel municipio que, en el fichero tramero elaborado por el Instituto Nacional de Estadística, tenía incluidos en dicho código postal más tramos de calle. Se ha asumido, pues, que aquel municipio que incluía más tramos de calle dentro de un código postal es también el que más población aporta y, en consecuencia, el que puede tomarse como «representante» de dicho código postal. En zonas poco densas, por lo tanto, la adscripción del código a un determinado municipio debe entenderse como referida a dicho municipio, pero también a otros de su área.

La submuestra de hogares gallegos con sus robos tiene datos de: 178 códigos postales ubicados en la provincia de A Coruña; 159 de Pontevedra; 69 de Lugo y 65 de la provincia de Ourense. En todos estos códigos postales, la base de datos recoge cuando menos un robo en el año 2014.

Para poder hacer análisis relevantes, hace falta que la unidad que se analiza tenga un número de registros suficiente como para realizar inferencias precisas. Cuando una unidad geográfica, como puede ser un código postal, tiene un número muy bajo de registros (por ejemplo, acopia menos de 10 viviendas aseguradas), resulta aventurado llegar a conclusiones a partir de ahí. Por lo tanto, al agrupar la información de código postal por poblaciones (ciudades y pueblos), aquéllas que resultan tener un número bajo de registros son descartados para algunos análisis. En este informe, el punto discriminante elegido ha sido que la unidad poblacional tenga cuando menos 1.000 viviendas aseguradas en la base de datos. Al conjunto, en cada provincia, de poblaciones que cumplen ese límite se le ha llamado «Poblaciones de referencia».

NÚMERO DE ROBOS EN LOS HOGARES GALLEGOS

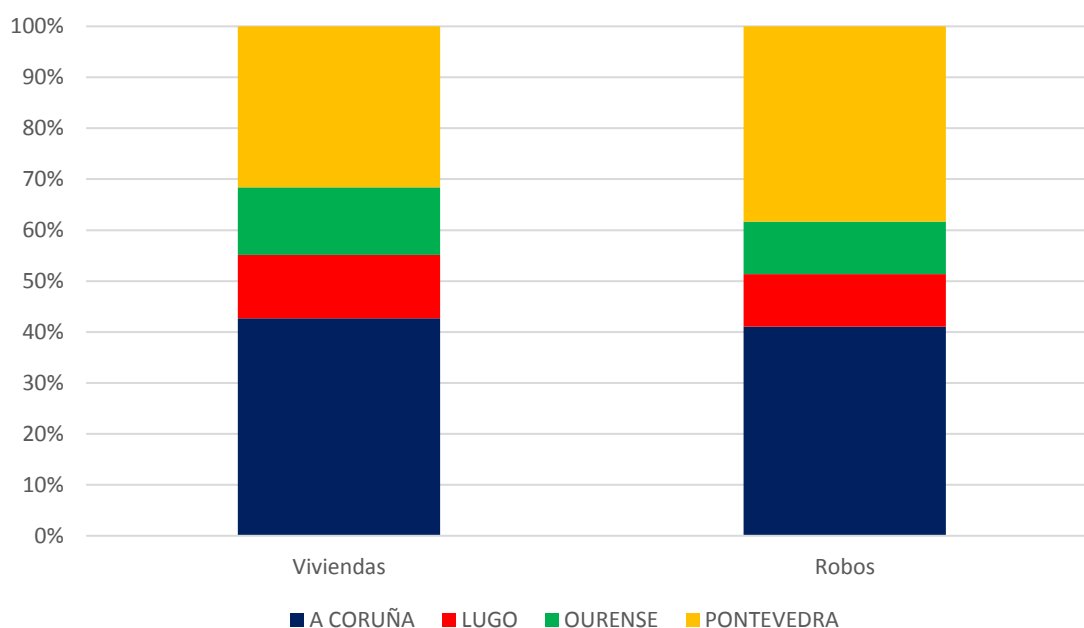
Respecto de las cifras de este trabajo, conviene exponer que:

- La base de datos acumulada tiene información de algo más de 450.000 viviendas aseguradas en la comunidad. Estas viviendas han sufrido 1.900 robos.
- Dado que la base de datos no acumula información completa de todas las viviendas aseguradas, una estimación elevada a dicha totalidad sitúa el volumen teórico de robos sufridos por las viviendas aseguradas en la comunidad en cerca de 4.200.
- Los datos oficiales¹, a este respecto, apuntan a la producción en la Comunidad de 4.317 robos con violencia en domicilios. Éstos, por definición, han de ser más que los que registre la base de datos o la estimación al 100%, puesto que no todas las viviendas están aseguradas.

En el caso de Galicia, tanto robos como viviendas aseguradas están sesgados territorialmente como también lo está la propia población. Hay una diferencia muy importante entre la Galicia occidental y la oriental, ya que la primera engloba en torno del 70% de las viviendas aseguradas, y un porcentaje incluso superior de los robos.

¹ Véase, a este respecto, el Balance de Criminalidad diciembre 2014 del Ministerio del Interior <http://www.interior.gob.es/prensa/balances-e-informes/2014>

Ilustración 1: Distribución provincial de las viviendas gallegas y los robos sufridos por éstas.



Fuente: Submuestra de datos.

Estacionalidad de los robos

En términos generales, de los datos disponibles cabe estimar que en Galicia se produce un robo en vivienda asegurada situada en algún punto de la comunidad autónoma cada dos horas y pocos minutos. Entre las provincias, la periodicidad menor se da en la de A Coruña, donde se puede estimar un robo en una casa asegurada cada cinco horas.

Tabla 1: Periodicidad media estimada entre robos en Galicia.

Territorio	Periodicidad estimada
Galicia	2 horas, 4 minutos y 22 segundos.
A Coruña	5 horas, 2 minutos y 43 segundos.
Lugo	20 horas, 12 minutos y 24 segundos.
Ourense	20 horas, 6 minutos y 12 segundos.
Pontevedra	5 horas, 24 minutos y 18 segundos.

Fuente: Elaboración propia a partir de la submuestra de datos.

Sin embargo, esta periodicidad varía mucho con las fechas, porque no todos los días se produce el mismo volumen de robos. En el año 2014, el día más nefasto desde este punto de vista para las casas aseguradas fue el miércoles 17 de diciembre, fecha en la que produjo un robo cada 43 minutos. Los meses de agosto, noviembre u octubre también están situados entre las fechas de mayor número de robos registradas en la base de datos.

Tabla 2: Fechas con más robos en la Comunidad Autónoma de Galicia.

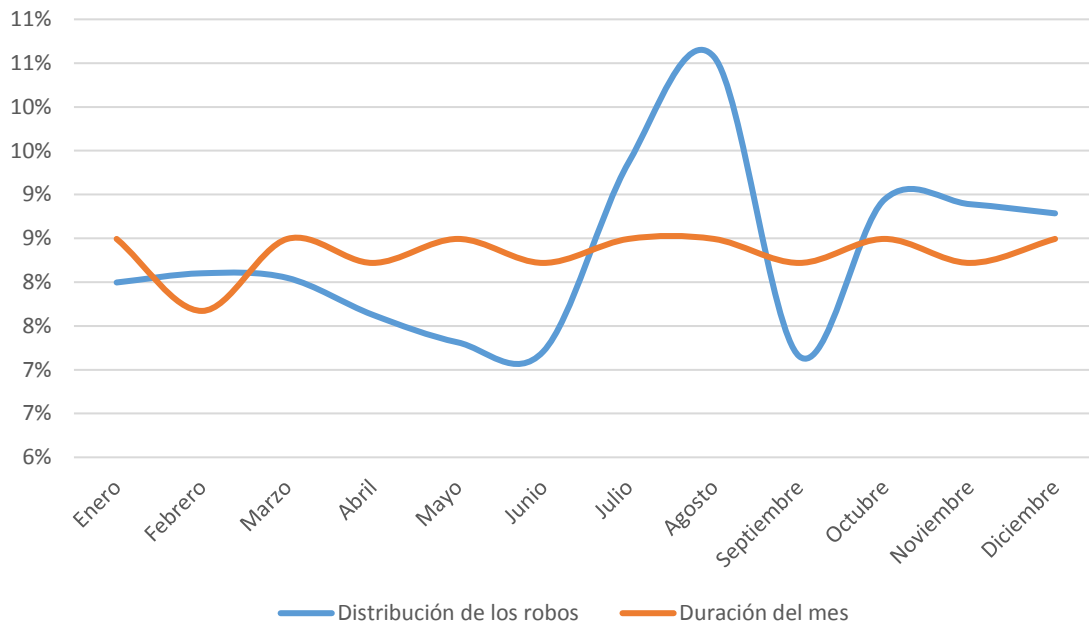
Fecha	Periodicidad estimada
miércoles, 17 de diciembre de 2014	43 minutos y 11 segundos.
domingo, 24 de agosto de 2014	46 minutos y 16 segundos.
sábado, 08 de noviembre de 2014	49 minutos y 49 segundos.
lunes, 03 de noviembre de 2014	49 minutos y 49 segundos.
viernes, 31 de octubre de 2014	49 minutos y 49 segundos.
viernes, 22 de agosto de 2014	49 minutos y 49 segundos.
miércoles, 12 de noviembre de 2014	53 minutos y 59 segundos.
domingo, 06 de julio de 2014	53 minutos y 59 segundos.
sábado, 26 de julio de 2014	53 minutos y 59 segundos.
jueves, 20 de febrero de 2014	58 minutos y 53 segundos.
miércoles, 24 de septiembre de 2014	58 minutos y 53 segundos.
sábado, 13 de diciembre de 2014	58 minutos y 53 segundos.
viernes, 11 de julio de 2014	58 minutos y 53 segundos.
jueves, 21 de agosto de 2014	58 minutos y 53 segundos.
jueves, 13 de marzo de 2014	1 hora, 4 minutos y 46 segundos.
viernes, 07 de noviembre de 2014	1 hora, 4 minutos y 46 segundos.
domingo, 01 de junio de 2014	1 hora, 4 minutos y 46 segundos.
domingo, 17 de agosto de 2014	1 hora, 4 minutos y 46 segundos.
miércoles, 26 de febrero de 2014	1 hora, 4 minutos y 46 segundos.
lunes, 15 de diciembre de 2014	1 hora, 4 minutos y 46 segundos.
sábado, 15 de marzo de 2014	1 hora, 4 minutos y 46 segundos.

Fuente: Elaboración propia a partir de la submuestra de datos.

Cuando el volumen de robos se estudia día a día, es difícil estimar dicha estacionalidad de los robos. Para establecer con mayor precisión la estacionalidad, lo que se hace en este informe es comparar la distribución porcentual de los robos del 2014, por meses y días de la semana, con la distribución porcentual, o peso sobre el total, de los días ubicados en dichos meses o días de la semana. Estos últimos porcentajes reflejan la senda esperada de la siniestralidad (la que se produciría si todos los días se produjese el mismo número de siniestros).

Este ejercicio revela para Galicia un perfil de los robos «muy vacacional». Esto es: en Galicia (al revés de lo que ocurre en otros territorios de España), sí parece ser cierta la idea de que los robos se producen de forma prevalente durante las fechas vacacionales de verano. Los meses de julio y, sobre todo, agosto, son los que claramente se alejan de la senda esperada de distribución de robos, con un pico muy importante en las semanas centrales del descanso vacacional veraniego. De nuevo repuntan los robos en el último trimestre del año, aunque de forma mucho menos aparente que la observada en el verano.

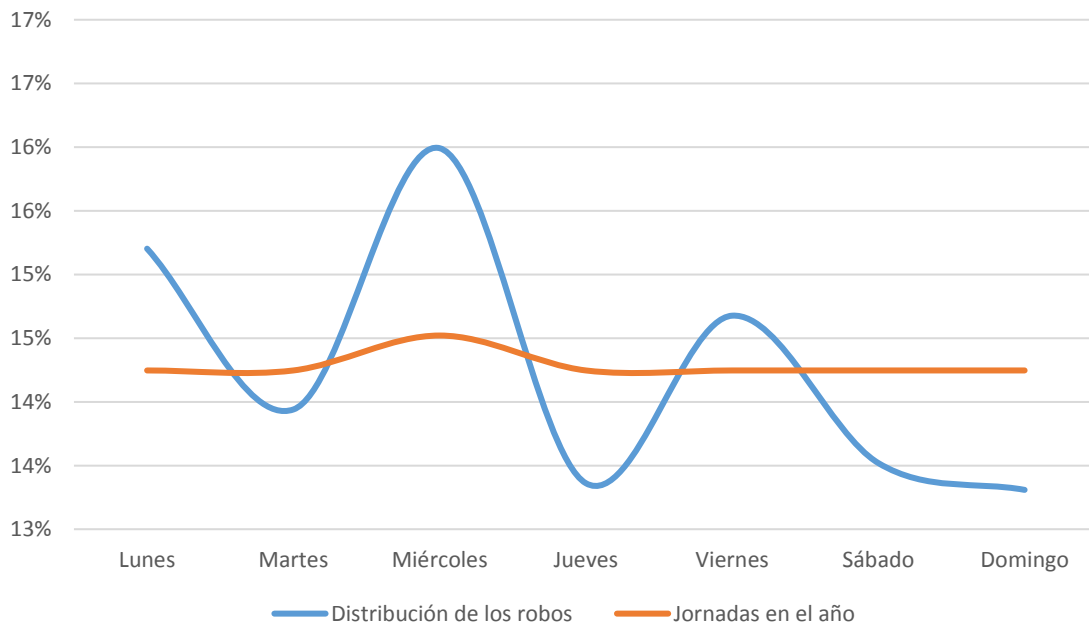
Ilustración 2: Estacionalidad de los robos en Galicia. Meses.



Fuente: Submuestra de datos.

Cuando lo que se observa son los datos por días de la semana, en Galicia se ve un patrón bastante cercano a la senda esperada, incluso en lo referente a los días del fin de semana, en los cuales suele haber en otros territorios un descenso muy acusado respecto de dicha senda.

Ilustración 3: Estacionalidad de los robos en Galicia: días de la semana.



Fuente: Submuestra de datos.

Distribución geográfica de los robos

Si se trasciende el análisis provincial para pasar al análisis por poblaciones, los resultados que se encuentran son lógicamente coherentes con los propios datos de población. Esto es: tiende a haber más robos donde más gente vive y, consecuentemente, hay más viviendas.

Vigo es, en este sentido, la ciudad que más robos concentra, del orden del 14%. No muy lejos, con casi un 12%, se encuentra A Coruña, y ambas ciudades marcan ya una importante distancia respecto de la siguiente, que es Lugo, con un 3,8%; le siguen Ourense, Pontevedra, Santiago de Compostela, Ferrol y Oleiros.

Tabla 3: Las poblaciones de Galicia con mayor número de robos.

Población	%	Acumulado
VIGO	13,78%	13,7822%
CORUÑA (A)	11,73%	25,5129%
LUGO	3,79%	29,3004%
OURENSE	3,37%	32,6670%
PONTEVEDRA	2,84%	35,5076%
SANTIAGO DE COMPOSTELA	2,74%	38,2430%
FERROL	2,21%	40,4524%
OLEIROS	2,05%	42,5039%
CULLEREDO	1,68%	44,1873%
REDONDELA	1,63%	45,8180%
PORRIÑO (O)	1,58%	47,3961%
VILAGARCÍA DE AROUSA	1,37%	48,7638%
MOS	1,32%	50,0789%
SANXENXO	1,26%	51,3414%
CAMBRE	1,26%	52,6039%
PONTEAREAS	1,16%	53,7612%
CARBALLO	1,10%	54,8659%
ARTEIXO	1,10%	55,9705%
BARCO DE VALDEORRAS (O)	0,89%	56,8648%
SALVATERRA DE MIÑO	0,89%	57,7591%
VERÍN	0,84%	58,6007%
RIBEIRA	0,84%	59,4424%
AMES	0,84%	60,2841%
NARÓN	0,84%	61,1257%
MARÍN	0,79%	61,9148%
FOZ	0,79%	62,7038%
TOMIÑO	0,79%	63,4929%

Fuente: Elaboración propia a partir de la submuestra de datos e información de la Dirección General de Seguros y Fondos de Pensiones.

De estos datos cabe derivar lo que sería una «semana tipo» de robos en Galicia, derivada de las estadísticas disponibles y las frecuencias medias de robos que se derivan de las mismas.

Tabla 4: La «semana típica» de robos en Galicia.

En el día...	... los ladrones robarán en...
Lunes	Vigo y A Coruña
Martes	Vigo y A Coruña
Miércoles	Vigo, A Coruña, Lugo y Ourense.
Jueves	Vigo, A Coruña, Pontevedra y Santiago
Viernes	Vigo, A Coruña, Ferrol y Oleiros
Sábado	Vigo, A Coruña, Lugo, Ourense y Culleredo
Domingo	Vigo, A Coruña, Pontevedra, Santiago, Redondela y O Porriño

Fuente: Elaboración propia.

El dato importante: la frecuencia

Antes se ha dicho que los datos referidos al total de robos no pueden sorprender porque el robo, con una lógica bastante aplastante, es una realidad que correlaciona de forma muy estrecha con el nivel de población.

Los datos de la submuestra, sin embargo, permiten superar esta limitación, porque permiten estudiar la relación entre el número de robos que se producen y el número de hogares expuestos, esto es, el número total de viviendas aseguradas en el territorio (código postal, población, provincia...) en el que se producen los robos.

Esta magnitud, por lo tanto, apunta a la *probabilidad* comprobada de que en determinadas demarcaciones se produzcan o no robos. Y es una magnitud que depara algunas «sorpresas» porque, de hecho, las grandes concentraciones urbanas, que están entre las primeras en número global de robos, ya no lo están cuando los hechos se contabilizan en términos de probabilidad. Esta naturaleza suele corresponder a poblaciones de mediano tamaño.

Lo realmente importante de este cálculo es que, en prácticamente el territorio que se haga, desvela que las probabilidades más elevadas no son típicas de poblaciones grandes, sino aquéllas de mediano o pequeño tamaño. En las grandes ciudades, en efecto, se roban muchas casas; pero también *hay* muchas casas. En Galicia, por ejemplo, con datos 2014 es la localidad Pontevedresa de Mos la que resultó tener la probabilidad más elevada (un 171% por encima de la del conjunto de Galicia), seguida de Salvaterra de Miño. De hecho, las tres primeras poblaciones de la tabla son todas pontevedresas. Ninguna de las capitales o grandes ciudades de Galicia está en la lista de las que mayor probabilidad de robo registran, y sí, sin embargo, algunas de las poblaciones más conocidas por su importancia turística, lo cual hace sospechar que es la densidad de segundas residencias la que hace que en ellas los robos tiendan a ser más intensos.

Ilustración 4: 25 poblaciones con mayor probabilidad de robo en Galicia.

Población	Mayor (+) probabilidad respecto del conjunto de Galicia
MOS	171,4%
SALVATERRA DE MIÑO	166,3%
TOMIÑO	140,0%
CELANOVA	118,7%
BERGONDO	102,8%
PADRÓN	97,5%
PORRIÑO (O)	94,5%
REDONDELA	76,3%
OROSO	67,4%
GONDOMAR	53,7%
ALLARIZ	52,8%
CARRAL	46,8%
PONTEAREAS	43,0%
CARBALLO	39,6%
VILALBA	37,4%
CULLEREDO	31,9%
MARÍN	31,8%
OLEIROS	30,9%
CAMBRE	30,5%
TUI	27,4%
BRIÓN	24,8%
VILANOVA DE AROUSA	24,6%
LARACHA (A)	23,5%
RIANXO	20,7%
SANXENXO	19,5%

Fuente: Elaboración propia con la submuestra de datos.

Tabla 5: 25 poblaciones² con menor probabilidad de robo en Galicia.

Población	Menor (-) probabilidad que en el conjunto de Galicia
SARRIA	-82,2%
SOUTOMAIOR	-81,4%
BETANZOS	-73,5%
MONFORTE DE LEMOS	-65,3%
GUARDA (A)	-64,9%
PONTEDEUME	-62,7%
RIBADEO	-58,7%
NOIA	-58,4%
OURENSE	-55,2%
MIÑO	-48,6%
VIVEIRO	-48,6%
MUROS	-44,7%
FENE	-44,4%
XINZO DE LIMIA	-42,3%
ORTIGUEIRA	-41,9%
CHANTADA	-41,7%
POBRA DO CARAMIÑAL (A)	-41,0%
SADA	-40,4%
NARÓN	-39,5%
BARBADÁS	-36,3%
BAIONA	-35,0%
PADERNE	-33,4%
CEE	-31,3%
CALDAS DE REIS	-29,2%
AMES	-28,7%

Fuente: Elaboración propia a partir de la submuestra de datos.

Gravedad de los robos: cuánto se llevan

Hay dos formas de medir la gravedad de un siniestro. Una es observar únicamente el coste; esta forma nos deriva dónde los ladrones se han llevado más cosas, o más caras. La segunda es poner en relación el coste del robo con el contenido de lo que había en la casa: en este caso, lo que se está midiendo es en qué medida los ladrones se llevaron poca cosa de lo que había, o por el contrario «limpiaron» la casa en su totalidad o práctica totalidad.

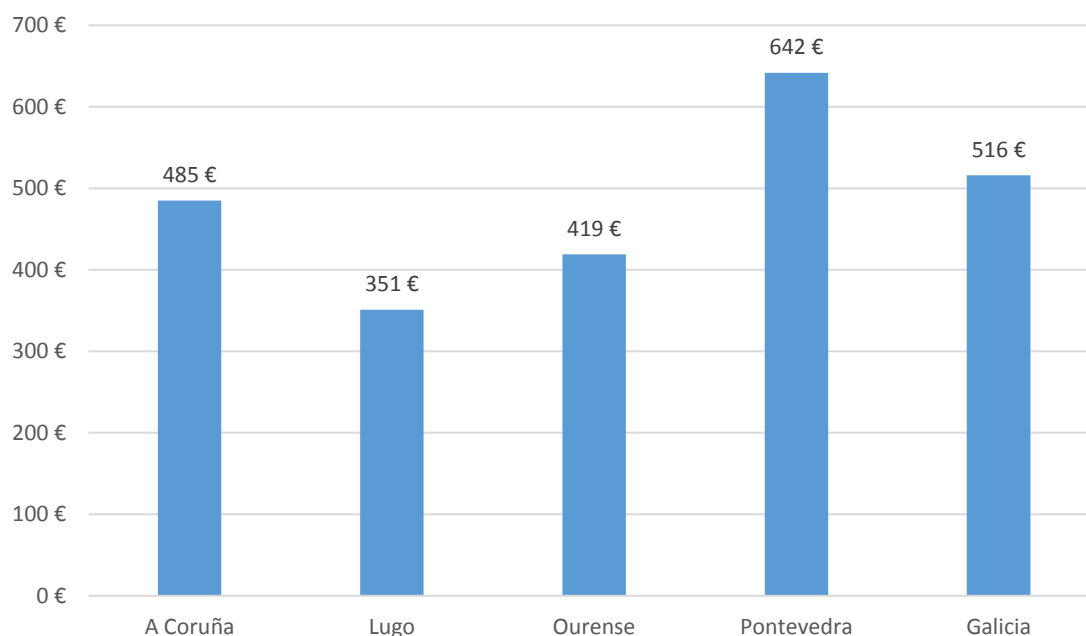
Empezando por la primera, en este trabajo se ha tomado como medida de dicha gravedad la mediana de todas las lecturas de coste producidas en poblaciones de referencia (esto es: todo aquel término municipal o área delimitada por un código postal que tiene 1.000 o más viviendas aseguradas en la base de datos). La mediana es aquella

² Se refiere únicamente a poblaciones de referencia.

lectura que deja tantos siniestros por debajo como por encima y, por lo tanto, puede identificarse como un suceso altamente probable en el caso de robo en esa zona.

Los datos así elaborados vienen a mostrar que, en el caso de Galicia, es claramente la provincia de Pontevedra la que «tira» de la mediana de robo de toda la región, puesto que es la única provincia que sitúa la suya propia por encima de la de toda la comunidad autónoma. Esto demuestra la importancia que tiene la provincia de Pontevedra en el ámbito de los robos sufridos en Galicia.

Ilustración 5: Medianas de coste en las cuatro provincias gallegas.



Fuente: Elaboración propia a partir de datos de la submuestra.

En lo referente a la segunda, para evitar inferencias erróneas, los cálculos a escala regional se han hecho sólo para municipios en los que los datos presentaban unas dimensiones mínimas: en este caso, tener por lo menos 10 robos informados en la base de datos. Con esta limitación, los datos sugieren que los municipios donde la gravedad así medida es más elevada están situados en las provincias de Pontevedra y Ourense, especialmente la primera de ellas. Situación que es la contraria en la provincia de Lugo, cuya primera población de la tabla se encuentra, de hecho, en niveles de gravedad inferiores a los del conjunto de Galicia.

Tabla 6: Diferencias de gravedad (medida en porcentaje respecto del capital asegurado) de los robos en las poblaciones gallegas.

Población	Provincia	Mayor (+) o menor (-) gravedad respecto del conjunto de Galicia
BAIONA	PONTEVEDRA	825,92%
TOMIÑO	PONTEVEDRA	444,21%
CELANOVA	OURENSE	290,67%
CARBALLIÑO (O)	OURENSE	257,88%
SALVATERRA DE MIÑO	PONTEVEDRA	231,73%

Población	Provincia	Mayor (+) o menor (-) gravedad respecto del conjunto de Galicia
ABEGONDO	A CORUÑA	206,40%
GONDOMAR	PONTEVEDRA	202,37%
MARÍN	PONTEVEDRA	192,60%
PONTEAREAS	PONTEVEDRA	115,69%
NIGRÁN	PONTEVEDRA	71,08%
ARTEIXO	A CORUÑA	63,35%
NEVES (AS)	PONTEVEDRA	56,26%
REDONDELA	PONTEVEDRA	44,45%
ESTRADA (A)	PONTEVEDRA	44,08%
SANXENXO	PONTEVEDRA	43,92%
MOS	PONTEVEDRA	42,48%
CANGAS	PONTEVEDRA	39,54%
BOIRO	A CORUÑA	31,85%
VALGA	PONTEVEDRA	23,83%
SADA	A CORUÑA	8,97%
PONTEVEDRA	PONTEVEDRA	7,14%
PORRIÑO (O)	PONTEVEDRA	2,46%
CORUÑA (A)	A CORUÑA	1,22%
OURENSE	OURENSE	1,07%
PADRÓN	A CORUÑA	-4,41%
VILALBA	LUGO	-6,17%
SANTIAGO DE COMPOSTELA	A CORUÑA	-12,63%
VERÍN	OURENSE	-14,73%
FOZ	LUGO	-16,15%
VIGO	PONTEVEDRA	-17,39%
POIO	PONTEVEDRA	-18,18%
CAMBRE	A CORUÑA	-22,43%
FERROL	A CORUÑA	-24,84%
MONFORTE DE LEMOS	LUGO	-33,62%
CARBALLO	A CORUÑA	-37,10%
CULLEREDO	A CORUÑA	-40,77%
OLEIROS	A CORUÑA	-52,34%
NARÓN	A CORUÑA	-53,02%
RIBEIRA	A CORUÑA	-54,75%
LUGO	LUGO	-55,96%
AMES	A CORUÑA	-56,64%
VILAGARCÍA DE AROUSA	PONTEVEDRA	-67,95%
BARCO DE VALDEORRAS (O)	OURENSE	-84,29%

Fuente: Elaboración propia.

GEOGRAFÍA DE LOS ROBOS POR PROVINCIAS

A Coruña

Desde el punto de vista del número de robos, éstos están «muy repartidos» en la provincia de A Coruña, hasta el punto de que casi uno de cada cuatro robos ocurre en una población que supone menos del 1% de los robos de la provincia. Hecha esta salvedad, claramente la ciudad de A Coruña es donde más robos se producen, casi un 29%; seguida a bastante distancia por el 6,6% que se acumula en la capital de Galicia, el 5,4% de Ferrol, o el 5% en Oleiros.

Tabla 7: Distribución de los robos en hogares en la provincia de A Coruña.

Población	%
CORUÑA (A)	28,55%
SANTIAGO DE COMPOSTELA	6,66%
FERROL	5,38%
OLEIROS	4,99%
CULLEREDO	4,10%
CAMBRE	3,07%
CARBALLO	2,69%
ARTEIXO	2,69%
RIBEIRA	2,05%
AMES	2,05%
NARÓN	2,05%
ABEGONDO	1,66%
BOIRO	1,54%
PADRÓN	1,28%
SADA	1,28%
BERGONDO	1,15%
OROSO	1,15%
PORTO DO SON	1,02%
TEO	1,02%
ORDES	1,02%
PONTES DE GARCÍA RODRÍGUEZ (AS)	1,02%
RESTO	23,56%

Fuente: Submuestra de datos.

En términos de probabilidad, la provincia se mueve en una tesitura obviamente muy amplia que va de la localidad de Bergondo, donde dicha probabilidad de robo es un 110% más elevada que en el conjunto de A Coruña; hasta Betanzos, donde dicha probabilidad es un 72% inferior. La lista de poblaciones muestra, una vez más, que la probabilidad tiende a ser intensa en poblaciones de mediano tamaño.

Tabla 8: Probabilidades de robo en la provincia de A Coruña³.

Población	Mayor (+) o menor (-) probabilidad respecto del conjunto de la provincia
BERGONDO	110,7%
PADRÓN	105,1%
OROSO	73,9%
CARRAL	52,4%
CARBALLO	45,0%
CULLEREDO	37,0%
OLEIROS	35,9%
CAMBRE	35,5%
BRIÓN	29,6%
LARACHA (A)	28,3%
RIANXO	25,4%
ORDES	17,2%
PORTO DO SON	15,1%
ARES	12,3%
PONTES DE GARCÍA RODRÍGUEZ (AS)	4,1%
MELIDE	1,8%
ARTEIXO	0,2%
CORUÑA (A)	-4,5%
RIBEIRA	-15,8%
FERROL	-17,9%
BOIRO	-18,4%
TEO	-20,7%
SANTIAGO DE COMPOSTELA	-22,9%
AMES	-25,9%
CEE	-28,7%
PADERNE	-30,8%
NARÓN	-37,2%
SADA	-38,1%
POBRA DO CARAMIÑAL (A)	-38,7%
ORTIGUEIRA	-39,7%
FENE	-42,3%
MUROS	-42,5%
MIÑO	-46,6%
NOIA	-56,8%
PONTEDEUME	-61,2%
BETANZOS	-72,5%

Fuente: Elaboración propia con la submuestra de datos.

³ Referidas sólo a las poblaciones de referencia.

Por lo que se refiere a la gravedad de los robos o medianas de coste, también se aprecia una gran variedad entre Oroso, cuya mediana de robos del 2014 superó los 2.000 euros; hasta poblaciones como Fene o Vedra, donde no llegó ni a los 100 euros.

Tabla 9: Medianas de coste en la provincia de A Coruña.

Población	Mediana
OROSO	2.204 €
BOQUEIXÓN	2.118 €
SADA	1.828 €
CURTIS	1.800 €
ORDES	1.737 €
MIÑO	1.606 €
ABEGONDO	1.575 €
MELIDE	1.492 €
BETANZOS	1.314 €
CARRAL	1.283 €
CARBALLO	1.282 €
MALPICA DE BERGANTIÑOS	1.217 €
PORTO DO SON	1.106 €
CORISTANCO	1.071 €
BERGONDO	924 €
ORTIGUEIRA	883 €
TEO	792 €
FERROL	776 €
CABANAS	768 €
DODRO	749 €
MUGARDOS	735 €
RIBEIRA	716 €
OUTES	662 €
ARTEIXO	646 €
OZA-CESURAS	594 €
VIMIANZO	577 €
BRIÓN	548 €
LARACHA (A)	543 €
CULLEREDO	540 €
NEDA	525 €
TOTAL PROVINCIAL	485 €
CAMBRE	483 €
NOIA	482 €
SANTA COMBA	452 €
CEE	437 €
ARES	435 €
CABANA DE BERGANTIÑOS	409 €
CORUÑA (A)	388 €
NARÓN	351 €

Población	Mediana
PADERNE	318 €
PADRÓN	306 €
SANTIAGO DE COMPOSTELA	305 €
OLEIROS	300 €
BOIRO	282 €
POBRA DO CARAMIÑAL (A)	265 €
AMES	160 €
RIANXO	149 €
PONTES DE GARCÍA RODRÍGUEZ (AS)	147 €
FENE	88 €
VEDRA	79 €

Fuente: Elaboración propia a partir de la submuestra de datos.

Lugo

En la provincia de Lugo hay una menor riqueza de registros, por otra parte obvia, que en otras provincias gallegas, por lo que, por ejemplo, las poblaciones de referencia son relativamente pocas. Además de eso, hay una importante concentración, puesto que el 36% de los robos de la provincia ocurren en la capital.

Tabla 10: Distribución de los robos en la provincia de Lugo.

Poblaciones	%
LUGO	36,92%
FOZ	7,69%
MONFORTE DE LEMOS	6,15%
VILALBA	6,15%
VICEDO (O)	4,62%
BURELA	4,62%
VIVEIRO	3,59%
RIBADEO	3,08%
CERVO	2,05%
CASTRO DE REI	2,05%
TABOADA	1,54%
OUTEIRO DE REI	1,54%
SAVIÑAO (O)	1,54%
CASTROVERDE	1,54%
CHANTADA	1,54%
SARRIA	1,03%
SOBER	1,03%
FRIOL	1,03%
PANTÓN	1,03%
MONTERROSO	1,03%
GUITIRIZ	1,03%
PALAS DE REI	1,03%

Poblaciones	%
MONDOÑEDO	1,03%
XOVE	1,03%
RESTO	6,15%

Fuente: submuestra de datos.

Si atendemos a la probabilidad, y teniendo en cuenta la limitación que supone tener muy pocas poblaciones de referencia que estudiar, Vilalba, Foz y Burela aparecen como las más elevadas, seguidas de Cervo, lo que hace pensar que la Mariña se lleva la peor parte en este indicador.

Tabla 11: Diferencias en la probabilidad de robo en la provincia de Lugo.

Población	Mayor (+) o menor (-) probabilidad respecto del conjunto de la provincia
VILALBA	66,6%
BURELA	42,9%
FOZ	26,4%
CERVO	12,5%
LUGO	7,3%
CHANTADA	-29,3%
VIVEIRO	-37,6%
RIBADEO	-49,9%
MONFORTE DE LEMOS	-57,9%
SARRIA	-78,4%

Fuente: Elaboración propia a partir de la submuestra de datos.

Si atendemos a la gravedad de los robos, Outeiro de Rei y O Vicedo aparecen como las localizaciones en las que ésta fue más elevada en el 2014, mientras que Burela y, sobre todo, Viveiro, muestran las más bajas.

Tabla 12: Medianas de coste en la provincia de Lugo.

Población	Mediana
OUTEIRO DE REI	2.505 €
VICEDO (O)	919 €
CASTRO DE REI	791 €
RIBADEO	552 €
VILALBA	544 €
FOZ	407 €
TOTAL PROVINCIAL	351 €
TABOADA	350 €
CERVO	234 €
LUGO	231 €
MONFORTE DE LEMOS	177 €
BURELA	147 €
VIVEIRO	61 €

Fuente: Elaboración propia a partir de la submuestra de datos.

Ourense

El primer comentario que cabe hacer de la provincia de Ourense es el mismo que se planteó de Lugo: la mayor escasez relativa de registros, que hace difíciles ciertos análisis.

Un tercio de los robos en la provincia de Ourense ocurren en la capital, a mucha distancia del 8,7% que ocurren en O Barco de Valdeorras, o el 8,1% de Verín.

Tabla 13: Distribución de los siniestros en la provincia de Ourense.

Población	%
OURENSE	32,65%
BARCO DE VALDEORRAS (O)	8,67%
VERÍN	8,16%
CARBALLIÑO (O)	5,10%
CELANOVA	5,10%
ALLARIZ	4,08%
RÚA (A)	3,57%
MONTERREI	3,57%
XINZO DE LIMIA	2,55%
PEREIRO DE AGUIAR (O)	2,55%
BARBADÁS	2,04%
MASIDE	1,53%
SAN CIBRAO DAS VIÑAS	1,53%
CASTRELO DO VAL	1,53%
NOGUEIRA DE RAMUÍN	1,02%
VILAR DE BARRIO	1,02%
GUDIÑA (A)	1,02%
LOBIOS	1,02%
MACEDA	1,02%
RIBADAVIA	1,02%
RESTO	11,22%

Fuente: Submuestra de datos.

Si hemos de tener en cuenta la probabilidad del robo, la más elevada de la provincia se observó en Celanova (un 181% superior), y en Allariz, donde la diferencia fue de casi el 100%; mientras que ésta es menor en la capital y en Xinzo de Limia.

Tabla 14: Diferencias en la probabilidad de robo en la provincia de Ourense.

Población	Mayor (+) o menor (-) probabilidad respecto del conjunto de la provincia
CELANOVA	181,9%
ALLARIZ	96,9%
VERÍN	37,7%
BARCO DE VALDEORRAS (O)	33,6%
RÚA (A)	27,4%
CARBALLIÑO (O)	-2,0%
BARBADÁS	-18,0%
XINZO DE LIMIA	-25,6%
OURENSE	-42,3%

Fuente: Elaboración propia a partir de la submuestra de datos.

Considerando la mediana de coste, sin embargo, es Barbadás la población donde los robos parecieron tender a ser más graves, con una mediana superior a los 1.300 euros; mientras que en O Barco y Allariz ni siquiera superaron los 100 euros.

Tabla 15: Medianas de coste en la provincia de Ourense.

Población	Mediana
BARBADÁS	1.372 €
VERÍN	882 €
MASIDE	830 €
PEREIRO DE AGUIAR (O)	775 €
CELANOVA	629 €
RÚA (A)	601 €
CARBALLIÑO (O)	600 €
XINZO DE LIMIA	529 €
TOTAL PROVINCIAL	419 €
MONTERREI	337 €
OURENSE	320 €
BARCO DE VALDEORRAS (O)	95 €
ALLARIZ	31 €

Fuente: Elaboración propia a partir de datos de la submuestra.

Pontevedra

El protagonismo olívico en los robos producidos en la provincia de Pontevedra es lógico y evidente. El 36% de las acciones de los amigos de lo ajeno en casas aseguradas se produce en viviendas situadas en la ciudad más grande de Galicia. Pontevedra, la capital, acumula un 7,4%, y a continuación se sitúan Redondela, O Porriño, Vilagarcía, Mos, y Sanxenxo.

Tabla 16: Distribución de los robos en la provincia de Pontevedra.

Población	%
VIGO	35,94%
PONTEVEDRA	7,41%
REDONDELA	4,25%
PORRIÑO (O)	4,12%
VILAGARCÍA DE AROUSA	3,57%
MOS	3,43%
SANXENXO	3,29%
PONTEAREAS	3,02%
SALVATERRA DE MIÑO	2,33%
MARÍN	2,06%
TOMIÑO	2,06%
NIGRÁN	1,92%
POIO	1,92%
ESTRADA (A)	1,78%
CANGAS	1,65%
GONDOMAR	1,65%
NEVES (AS)	1,51%
BAIONA	1,37%
VALGA	1,37%
TUI	1,23%
VILANOVA DE AROUSA	1,10%
SALCEDA DE CASELAS	1,10%
RESTO	11,93%

Fuente: Submuestra de datos.

A la hora de hablar de probabilidades, sin embargo, es en Mos donde ésta es más elevada (un 123% más elevada que en el conjunto de la provincia), seguida de Salvaterra de Miño y Tomiño. La probabilidad en Vigo, sin embargo, es inferior a la del conjunto de la provincia en un 8,5%.

Tabla 17: Diferencias de probabilidad de robo en la provincia de Pontevedra.

Población	Mayor (+) o menor (-) probabilidad respecto del conjunto de la provincia
MOS	123,7%
SALVATERRA DE MIÑO	119,4%
TOMIÑO	97,8%
PORRIÑO (O)	60,3%
REDONDELA	45,3%
GONDOMAR	26,7%
PONTEAREAS	17,9%
MARÍN	8,7%
TUI	5,0%
VILANOVA DE AROUSA	2,7%
SANXENXO	-1,5%
VIGO	-8,0%
PONTEVEDRA	-14,2%
VILAGARCÍA DE AROUSA	-21,7%
NIGRÁN	-21,8%
ESTRADA (A)	-22,8%
POIO	-24,3%
CAMBADOS	-31,5%
CANGAS	-32,8%
GROVE (O)	-34,0%
LALÍN	-38,9%
CALDAS DE REIS	-41,7%
BAIONA	-46,4%
GUARDA (A)	-71,1%
SOUTOMAIOR	-84,7%

Fuente: Elaboración propia a partir de la submuestra de datos.

Por último, en lo tocante a la mediana de coste, los datos apuntan a poblaciones como Valga, A Lama, Meaño, Barro o Tomiño como aquéllas en las que los robos tienden a ser más gravosos; mientras que en el otro extremo se encuentran lugares como Moaña, Silleda o Vilagarcía de Arousa.

Tabla 18: Medianas de coste en la provincia de Pontevedra.

Población	Mediana
VALGA	3.403 €
LAMA (A)	2.371 €
MEAÑO	1.934 €
BARRO	1.820 €
TOMIÑO	1.602 €
VILANOVA DE AROUSA	1.236 €
VILABOA	1.192 €
BAIONA	1.153 €
PONTEAREAS	1.080 €
POIO	1.050 €
MOS	1.043 €
GONDOMAR	1.002 €
SANXENXO	972 €
REDONDELA	929 €
RIBADUMIA	870 €
LALÍN	794 €
SALVATERRA DE MIÑO	787 €
MARÍN	703 €
PORRIÑO (O)	664 €
CANGAS	656 €
CAMBADOS	653 €
PONTEVEDRA	643 €
TOTAL PROVINCIAL	642 €
NIGRÁN	640 €
PONTECESURES	556 €
TUI	475 €
SALCEDA DE CASELAS	460 €
VIGO	457 €
GROVE (O)	415 €
ESTRADA (A)	361 €
MONDARIZ	336 €
NEVES (AS)	300 €
VILAGARCÍA DE AROUSA	294 €
SILLEDA	127 €
MOAÑA	81 €

Fuente: Elaboración propia a partir de la submuestra de datos.

TRES CIUDADES DE GALICIA: VIGO, A CORUÑA Y SANTIAGO DE COMPOSTELA

El análisis global de los robos en la Comunidad Autónoma de Galicia puede y debe complementarse con un análisis más específico de las mayores aglomeraciones urbanas de la región. En el caso de grandes zonas metropolitanas como Madrid, Barcelona, Sevilla, Valencia o Bilbao, este análisis permite habitualmente una observación barrio a barrio (código postal por código postal, en realidad). La dimensión de las grandes ciudades gallegas es algo más pequeña, lo cual dificulta dicho análisis. No obstante, en el presente texto se han realizado algunas clasificaciones básicas partiendo de un concepto restrictivo del concepto de «centro» de la ciudad. Así:

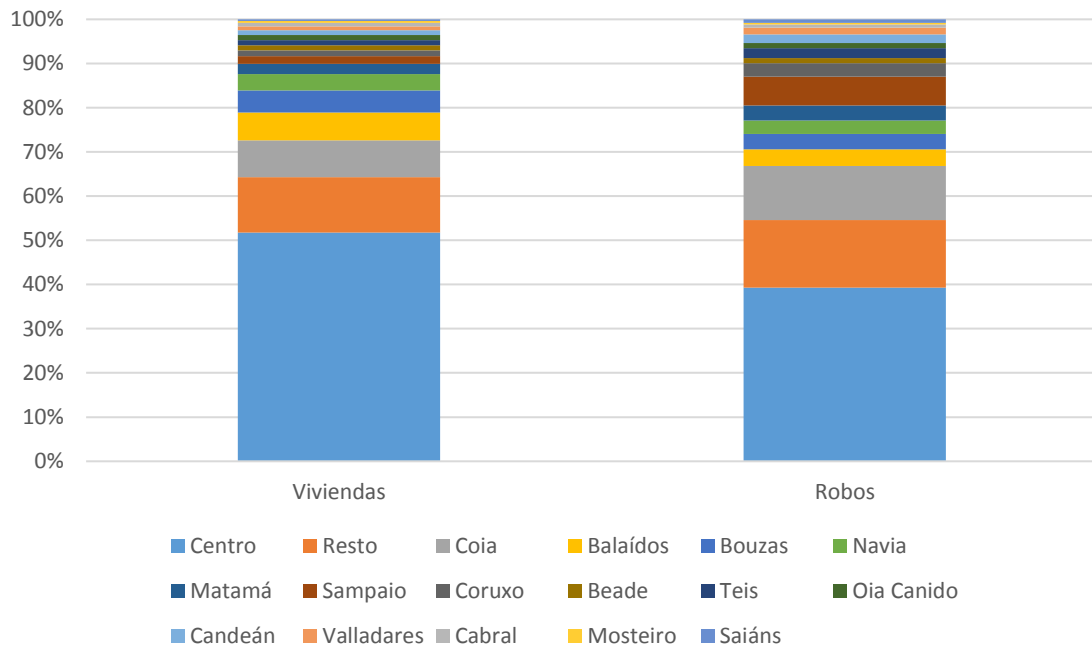
- 1) Se ha considerado como (especialmente céntricos) los barrios de la ciudad de A Coruña situados en los códigos 15001 a 15005, y resto los demás códigos.
- 2) Se ha considerado como (especialmente céntricos) en la ciudad de Vigo los barrios situados en los códigos 36201 a 36207. La novedad aquí es que el resto de códigos se ha identificado, en su mayoría, con un nombre específico, en atención a la mayor dimensión de la ciudad, que permite análisis algo más pormenorizados.
- 3) Finalmente, en Santiago se ha considerado como (especialmente céntricos) los códigos 15701 a 15704, y Resto a los demás.

Obviamente, cualquier modificación en este criterio variaría los resultados del análisis.

Composición de las viviendas aseguradas y los robos

La composición tanto de las viviendas aseguradas cargadas en la base de datos como de los robos sufridos por estas viviendas en la ciudad de Vigo denota el claro protagonismo de lo que aquí se ha denominado como centro de la ciudad. El centro supone el 50% de las viviendas aseguradas, pero sólo el 40% de los robos; lo cual ya aporta claramente el dato de que los robos tienden a ser más frecuentes en el resto de los códigos o zonas. Entre los barrios o zonas identificados con esta metodología, sobresale el de Coia, sobre todo en lo relativo a siniestros; y la zona de Balaídos, aunque esta vez la representatividad es mayor en viviendas que en siniestros.

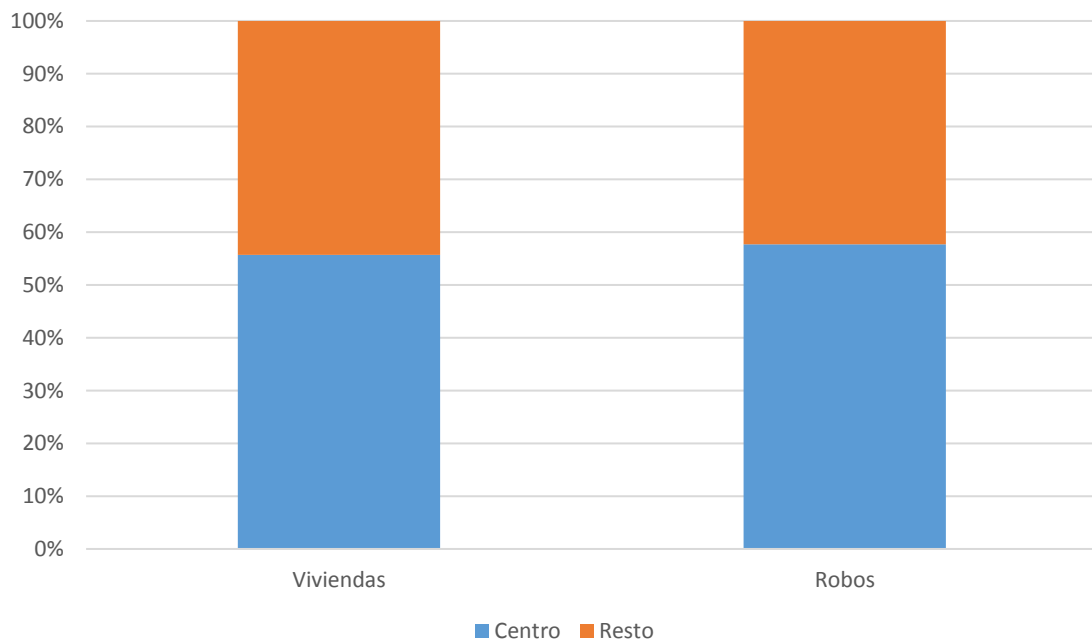
Ilustración 6: Composición de viviendas y robos en la ciudad de Vigo.



Fuente: Elaboración propia a partir de la submuestra de datos.

En lo tocante a Santiago de Compostela, cuando menos con la distinción que aquí se ha hecho, la distribución parece ser muy pareja. El centro de la ciudad acumula algo más del 50% de las viviendas aseguradas y un porcentaje ligeramente superior, ya cercano al 60%, en el caso de los robos.

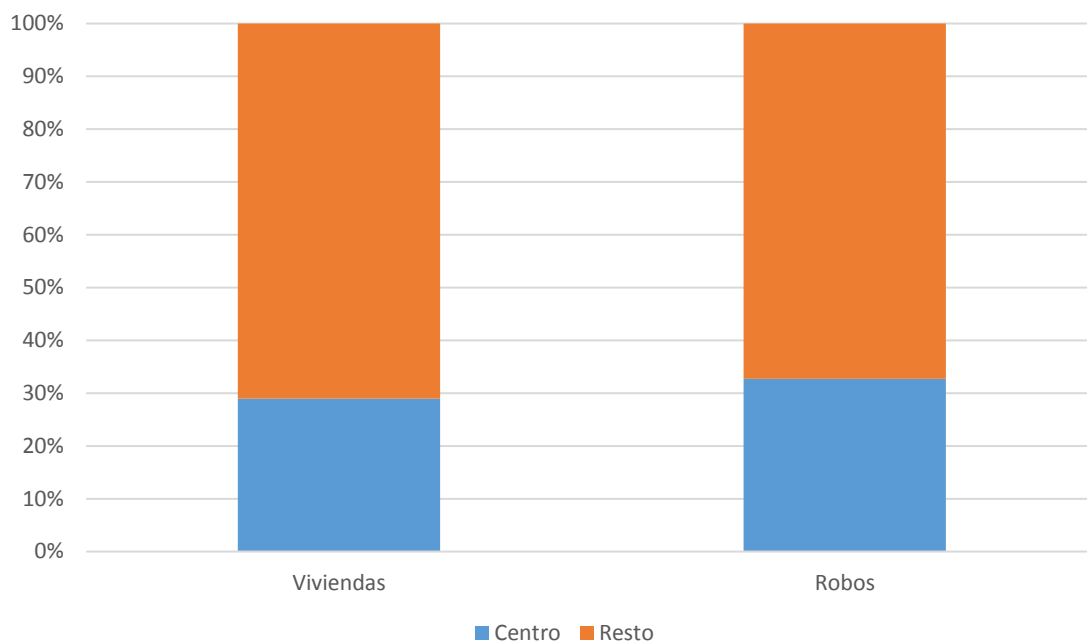
Ilustración 7: Composición de viviendas y robos en la ciudad de Santiago de Compostela.



Fuente: Elaboración propia a partir de la submuestra de datos.

Por último, en el caso de A Coruña se observa un efecto de sesgo a favor de los barrios que, en esta clasificación, se han considerado como más allá del centro histórico; reflejando, tal vez, con ello, un proceso de terciarización de dicho centro que ha reducido su nivel de población, junto con una fuerte urbanización del resto de la ciudad. Los códigos situados en la consideración de Resto vienen a suponer un 70% de las viviendas aseguradas, y un porcentaje ligeramente inferior en los robos efectivamente producidos.

Ilustración 8: Composición de viviendas y robos en la ciudad de A Coruña.



Fuente: Elaboración propia a partir de la submuestra de datos.

Diferencias en la probabilidad de sufrir un robo

A la hora de delimitar las diferencias en la probabilidad de robo se ha optado, como en otros puntos de este informe, por limitar el análisis a las poblaciones, en este caso códigos postales, de referencia, esto es, aquéllos que presentan cuando menos 1.000 viviendas aseguradas en la base de datos. No obstante, la comparación se realiza respecto de la probabilidad arrojada por el conjunto de la ciudad (esto es: contando también con los barrios que tienen menos de 1.000 viviendas aseguradas en la base).

Esta metodología, en el caso de Vigo, permite identificar el conjunto de los códigos del centro y cinco zonas situadas fuera del mismo. De los datos resultantes resulta que las zonas de Coia y Matamá son, de forma muy pareja, las que registran una mayor probabilidad de robo: en las mismas, el riesgo de sufrir una desagradable sorpresa de este tipo es casi un 48% superior a la del conjunto de la ciudad. El resto de las zonas identificadas está por debajo de la probabilidad del conjunto de la ciudad, especialmente Balaidos, un 40%.

Tabla 19: Diferentes probabilidades de robo en zonas de la ciudad de Vigo.

Zona de referencia	Mayor (+) o menor (-) probabilidad de robo
Coia	47,72%
Matamá	47,65%
Navia	-16,37%
Centro	-24,09%
Bouzas	-31,62%
Balaídos	-39,74%

Fuente: Elaboración propia a partir de la submuestra de datos.

Si se observa esta realidad en la ciudad de A Coruña, se observa un efecto contrario: es en algunos de los códigos considerados como centro de la ciudad donde la probabilidad de robo aparece como más intensa, del orden del 76% en el código que abarca el brazo de la península coruñesa, del Puerto hasta el Orzán. Así pues, si en Vigo se observaba que en el centro decaía la probabilidad de robo, en el caso de La Coruña se intuye el efecto contrario.

Tabla 20: Diferentes probabilidades de robo en distintas zonas de la ciudad de A Coruña.

Código	Mayor (+) o menor (-) probabilidad de robo
15003	76,05%
15005	47,16%
15002	24,91%
15006	22,80%
15009	22,66%
15011	15,81%
15007	-0,12%
15010	-3,22%
15004	-8,14%
15008	-44,52%
15190	-58,62%
15001	-69,65%

Fuente: Elaboración propia a partir de la submuestra de datos.

Por último, en lo tocante a Santiago, aun con poca información se aprecia un patrón «más coruñés (con perdón) que vigués⁴», pues en la ciudad compostelana se aprecia también que la probabilidad mayor de sufrir un robo se produce en las zonas más céntricas.

⁴ Aunque siempre se puede pensar que, en realidad, es el patrón coruñés el que es compostelano.

Tabla 21: Diferentes probabilidades de robo en Santiago de Compostela.

Código	Mayor (+) o menor (-) probabilidad de robo
15701	32,79%
15702	32,48%
15703	0,36%
15707	-43,49%
15706	-56,63%
15705	-70,97%
15704	-81,47%

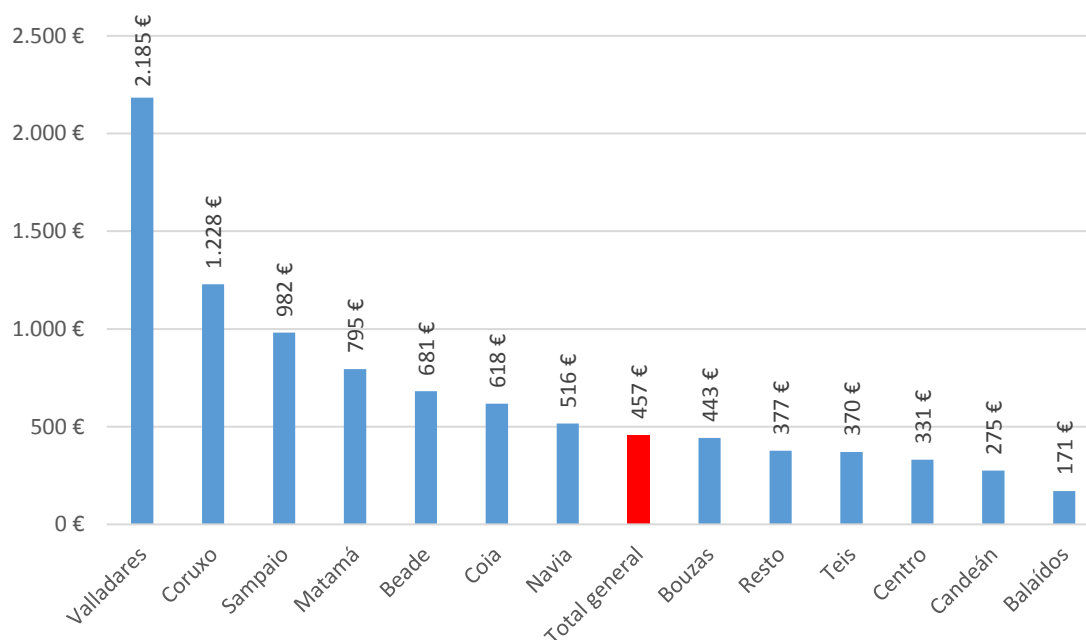
Fuente: Elaboración propia a partir de la submuestra de datos.

Cuánto se llevan

La medición de la gravedad de los siniestros utilizada en todo este informe, como ya se ha descrito, es la mediana de coste de los robos registrados, esto es, la magnitud que deja tantos sucesos por encima como por debajo.

En lo referente a la ciudad de Vigo, de las zonas en las que se dispone de información viable, es la zona de Valladares la que registra una mediana de robos más elevada, de hecho casi cinco veces la del conjunto de la ciudad; le siguen Coruxo y Sampaio. El centro, junto con Candeán y Balaídos, muestra las medianas más bajas.

Ilustración 9: Medianas de coste en la ciudad de Vigo.

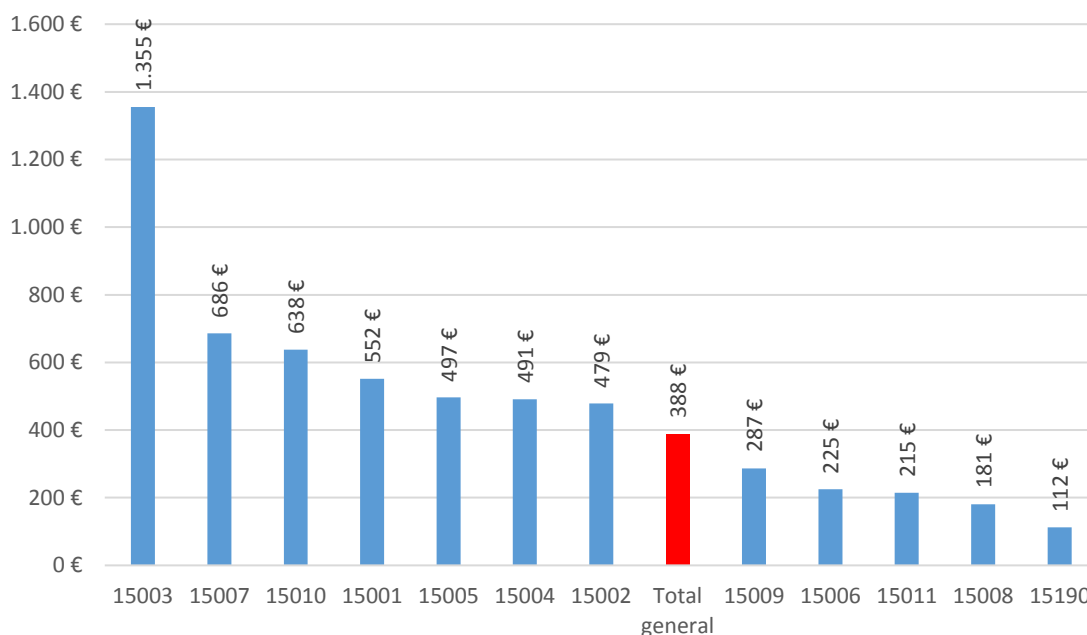


Fuente: Elaboración propia a partir de la submuestra de datos.

Por lo que se refiere a A Coruña, de nuevo aparece el código 15003, ya mentado, como el que registra unas medianas de robo más elevadas, por encima de los 1.300 euros en una ciudad donde la expectativa estadística de botín que pueden tener los

cados es de 388 euros. Es una mediana que se sitúa en el doble de la siguiente más elevada, correspondiente al código 15007, ya muy cercano al 15010 y al 15001.

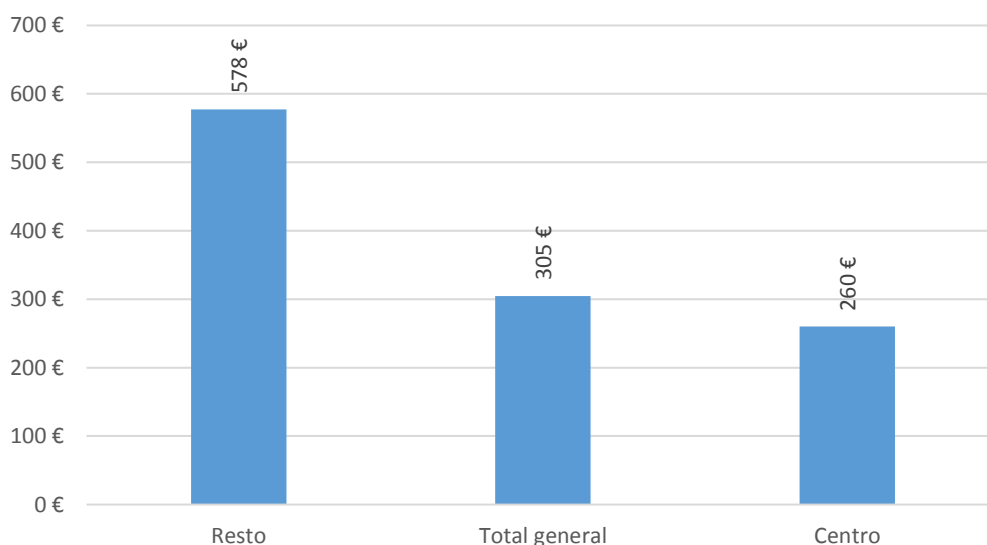
Ilustración 10: Medianas de coste en la ciudad de A Coruña.



Fuente: Elaboración propia a partir de la submuestra de datos.

Por último, en el caso de Compostela, la menor dimensión de la ciudad hace que registre una mayor escasez de datos que hacen difícil superar el análisis binario entre centro y resto de la ciudad. Los datos así elaborados sugieren que hay una realidad muy diferente en el centro y en el resto de la ciudad; es en el segundo componente donde la mediana de coste es elevada, del orden de los 580 euros; muy contrastada con la registrada en el centro, que está más de 300 euros por debajo.

Ilustración 11: Medianas de coste en Santiago de Compostela.



Fuente: Elaboración propia a partir de la submuestra de datos.