

## Perfil de las empresas en expansión que cotizan en el BME Growth

Dirección de Estudios  
Marzo 2021

### CONTENIDO

- 2 | Resumen ejecutivo
- 3 | Empresas estudiadas
- 4 | Análisis por sector
- 5 | Análisis geográfico
- 6 | Antigüedad
- 6 | Riesgo comercial
- 7 | Auditores de cuenta
- 7 | Tamaño
- 8 | Anexos

## RESUMEN EJECUTIVO

En el año 2006, se creó el Mercado Alternativo Bursátil, (MAB) con el principal objetivo de facilitar la financiación de las pymes en expansión que no tienen la estructura para cotizar en el Mercado Continuo.

En septiembre 2020, la CNMV otorgó al MAB la calificación de SME Growth Market— un reconocimiento europeo para los mercados de pymes en expansión— que le permitirá competir con otros mercados europeos homólogos. A partir de este momento, el MAB cambió su denominación por BME Growth.

Esta calificación significa también una reducción de la carga regulatoria para los emisores para facilitar el acceso a la financiación.

Una de las consecuencias de este cambio es que las empresas en expansión y las Sociedades Anónimas Cotizadas de Inversión Inmobiliaria (SOCIMI), cotizan en un único segmento, con las mismas condiciones. Sin embargo, analizaremos

solamente las empresas en expansión, objeto de este estudio desde 2014.

### **Casi un tercio de la capitalización proviene de las empresas de servicios**

El 32,35 % de las empresas analizadas pertenecen a Electrónica y Software y el sector de las Renovables agrupa casi el 32 % de la facturación. Cerca del 30 % de la capitalización esta generada por Otros servicios.

Las empresas pertenecientes a los sectores calificados como tecnológicos<sup>1</sup> representan casi el 65 % del total y el 47,60 % de la capitalización.

### **Una empresa de cada 3 tiene su sede en Madrid**

Once comunidades están representadas en el SME Growth. Madrid concentra casi un tercio de las empresas que corresponde al 28 % de la capitalización. Galicia representa el 17,65 % de las empresas que generan el 46 % del empleo. Más del 46 % de los

ingresos provienen de empresas catalanas.

### **Otras características de las empresas en expansión.**

Casi el 77 % de las empresas del BME Growth tienen más de 10 años de antigüedad, es decir no corresponden a un perfil de start up sino de empresas consolidadas.

Casi el 60 % de las empresas del BME Growth son grandes o medianas y representan el 50,36 % y el 31,41 % de la capitalización.

El 70 % de las sociedades que cotizan en el MAB tienen un riesgo comercial Bajo o Medio Bajo.

Por último, analizando los datos de las empresas auditoras de cuentas, podemos ver que son multinacionales en el 80% de los casos y que la tasa de opiniones favorables emitidas alcanza también el 80 %.

(1) Electrónica y Software, Ingeniería y Otros, Productos farmacéuticos y Biotecnología, Telecomunicaciones y Otros.

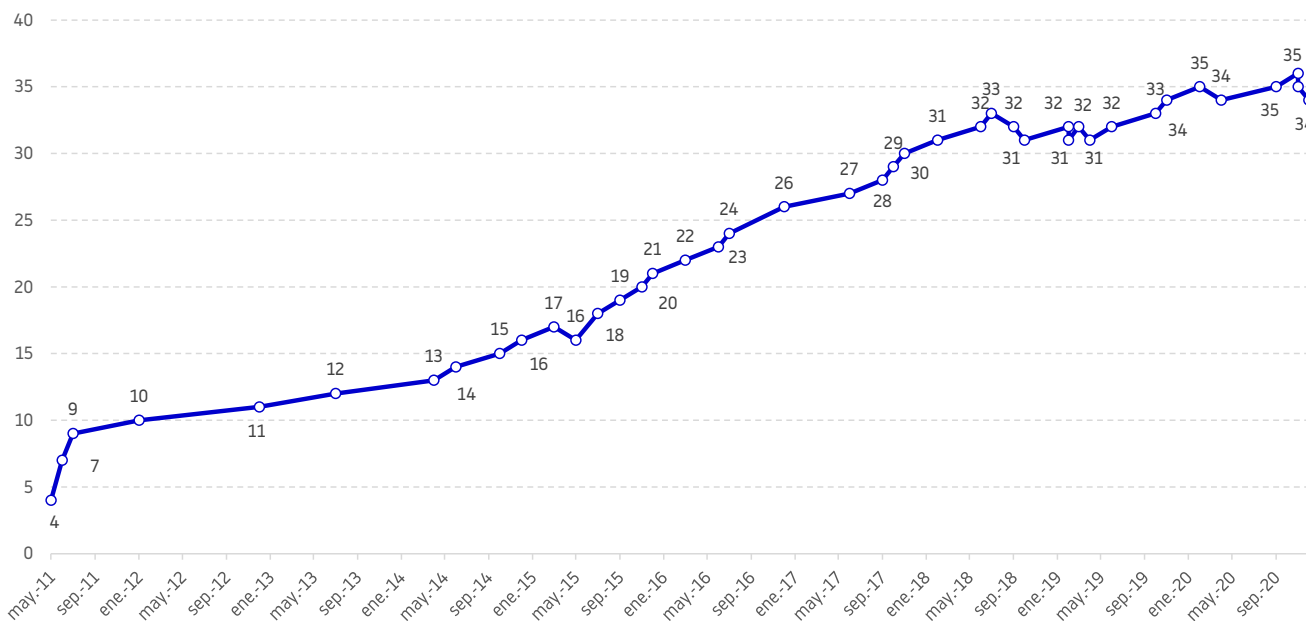
# EMPRESAS ESTUDIADAS

Actualmente 42 empresas en expansión cotizan en el BME Growth pero analizaremos 34<sup>2</sup> ya que 8 están suspendidas. De estas últimas, 3 presentaron concurso en los

12 últimos meses: se trata de Akiles Corporation, Imaginarium y Eureka telecom.

En 2020 se dieron de alta 3 sociedades: Aspy global services, Domo activos y Soluciones cuatro ochenta.

EVOLUCIÓN DEL NÚMERO DE EMPRESAS EN EXPANSIÓN QUE COTIZAN EN EL MAB-BME GROWTH<sup>3</sup>



	2011	2012	2013	2014	2015	2016	2017	2018	2019	2020
Altas	9	2	1	4	6	5	4	3	5	3
Bajas	0	0	0	0	1	0	0	2	2	3

(2) Datos extraídos el 9/03/2021.

# ANÁLISIS SECTORIAL

Sector	Nº Empresas	%	Capitalización 02/03/2021	%	Ventas	%	Empleados	%
Cartera y Holding	1	2,94%	28.978.853	0,82%	0	0,00%	0	0,00%
Comercio	1	2,94%	6.606.440	0,19%	42.764.000	6,54%	448	13,22%
Electrónica y Software	11	32,35%	796.877.638	22,51%	132.221.304	20,21%	1.475	43,51%
Energías Renovables	2	5,88%	580.794.517	16,40%	207.686.350	31,74%	181	5,34%
Fabric. y Montaje Bienes de Equipo	1	2,94%	32.091.048	0,91%	46.239.055	7,07%	76	2,24%
Ingeniería y Otros	4	11,76%	187.704.516	5,30%	82.399.492	12,59%	493	14,54%
Inmobiliarias y Otros	1	2,94%	22.910.028	0,65%	0	0,00%	0	0,00%
Medios de Comunicación y Publicidad	2	5,88%	72.458.849	2,05%	10.173.396	1,55%	49	1,45%
Mineral, Metales y Transformación	1	2,94%	33.680.536	0,95%	76.394.446	11,68%	108	3,19%
Otros Servicios	2	5,88%	1.051.003.665	29,68%	10.828.045	1,65%	89	2,63%
Productos farmacéuticos y Biotecnología	5	14,71%	425.336.086	12,01%	11.500.465	1,76%	116	3,42%
Telecomunicaciones y Otros	2	5,88%	275.684.191	7,79%	34.097.785	5,21%	355	10,47%
Transporte y Distribución	1	2,94%	26.726.367	0,75%	0	0,00%	0	0,00%
<b>Total</b>	<b>34</b>	<b>100,00%</b>	<b>3.540.852.736</b>	<b>100,00%</b>	<b>654.304.338</b>	<b>100,00%</b>	<b>3.390</b>	<b>100,00%</b>

Según los 13 sectores definidos por el BME Growth:

- Electrónica y Software es el sector que concentra más empresas con el 32,35 % del total. Le sigue el sector farmacéutico con el 14,71 %.
- En cuanto a la facturación, el 31,74 % procede del sector de las renovables,

debido a la presencia de Holaluz. Los sectores tecnológicos representan el 39,77 % de la facturación total.

- Electrónica y Software aglutina el 43,51 % de los empleados (que se explica por la contribución de la sociedad Altia que cuenta con 949 empleados) por delante de Ingeniería, que representa el 14,54 % del empleo.

- Los sectores con más capitalización son Otros servicios con el 29,68 % del total (que se explica por la presencia de Proeduca Altus) y Electrónica y Software con el 22,51 %.

# ANÁLISIS GEOGRÁFICO

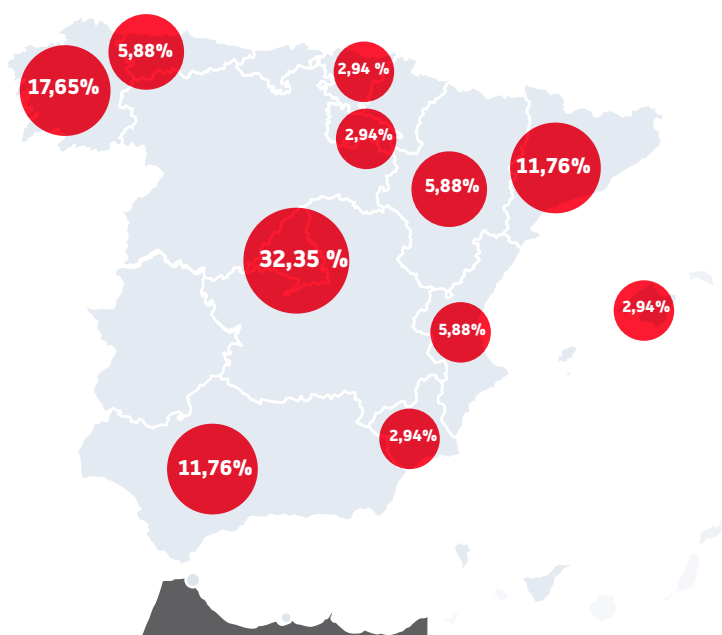
Las 34 empresas estudiadas se reparten en 11 comunidades autónomas, aunque el 32,35 % se encuentran en Madrid y el 17,65 % en Galicia.

Galicia es la comunidad que genera más empleo: el 45,75 % del total por la presencia de Commcenter y Altia. Le sigue Cataluña con el 18,82 % del total.

Madrid concentra la mayor capitalización con el 28,02 % del total delante de La Rioja que cuenta con el 23,35 %.

Cataluña concentra el 46,13 % de la facturación, gracias a Holaruz, delante de Galicia que agrupa el 18,07 %.

CC.AA.	Nº Empresas	%	Capitalización 02/03/2021	%	Ventas	%	Empleados	%
Andalucía	4	11,76%	119.938.327	3,39%	19.276.611	2,95%	232	6,84%
Aragón	1	2,94%	33.330.701	0,94%	3.139.045	0,48%	49	1,45%
Asturias	2	5,88%	229.115.012	6,47%	110.492.231	16,89%	463	13,66%
Cataluña	4	11,76%	522.234.689	14,75%	301.860.291	46,13%	638	18,82%
Comunidad Valenciana	2	5,88%	109.624.799	3,10%	10.775.063	1,65%	71	2,09%
Galicia	6	17,65%	627.240.919	17,71%	118.240.099	18,07%	1.551	45,75%
Islas Baleares	1	2,94%	7.639.294	0,22%	4.479.177	0,68%	40	1,18%
La Rioja	1	2,94%	826.775.096	23,35%	8.496.690	1,30%	0	0,00%
Madrid	11	32,35%	991.981.745	28,02%	66.581.128	10,18%	307	9,06%
Murcia	1	2,94%	19.952.001	0,56%	0	0,00%	0	0,00%
Pais Vasco	1	2,94%	53.020.152	1,50%	10.964.004	1,68%	39	1,15%
<b>Total general</b>	<b>34</b>	<b>100,00%</b>	<b>3.540.852.736</b>	<b>100,00%</b>	<b>654.304.338</b>	<b>100,00%</b>	<b>3.390</b>	<b>100,00%</b>



# ANTIGÜEDAD

Solo el 23,53 % de las empresas del BME Growth tienen menos de 10 años. Confirma lo que observamos desde que iniciamos este estudio, las empresas que

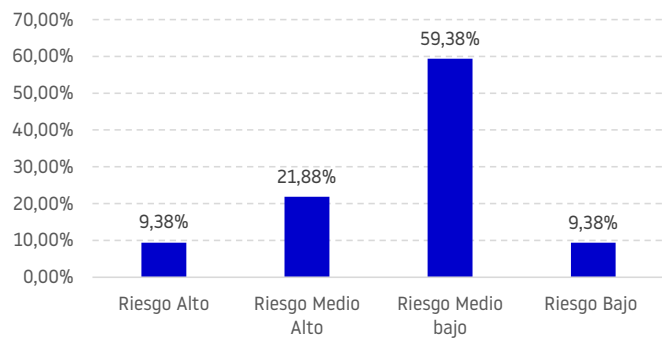
acuden a este mercado tienen más el perfil de empresas con experiencia que buscan financiación para su expansión que de start up de recién creación.

Tramos de antigüedad	Nº Empresas	%
De 5 a 10 años	8	23,53%
De 11 a 20 años	15	44,12%
De 20 a 25 años	5	14,71%
Más de 25 años	6	17,65%
<b>Total</b>	<b>34</b>	<b>100,00%</b>

# RIESGO COMERCIAL

El riesgo comercial de las empresas del BME Growth es bastante bajo, casi el 70 % tienen un riesgo Bajo o Medio Bajo.

NIVEL DE RIESGO DE LAS EMPRESAS DEL MAB-BME GROWTH



## AUDITORES DE CUENTAS

El caso GoWex, cuyas últimas cuentas fueron auditadas sin ninguna observación, puso en duda el papel de los auditores de cuentas.

multinacional y cerca del 80 % de las opiniones emitidas son favorables.

El 80 % de las empresas del BME Growth han elegido una firma de auditores

Opinión auditor	Nº Empresas	%
Favorable	18	52,94%
Favorable con incertidumbres	11	32,35%
Favorable con salvedades	2	5,88%
No cumplimentado	2	5,88%
No existe informe auditor	1	2,94%
<b>Total</b>	<b>34</b>	<b>100,00%</b>

Nombre auditor	Nº Empresas	%
Auren Auditores	3	8,82%
Bdo Auditores	6	17,65%
Crowe Servicios de Auditoría	1	2,94%
Deloitte	5	14,71%
Ernst & Young	5	14,71%
Gimeno Auditores	1	2,94%
Grant Thornton	2	5,88%
Kpmg Auditores	5	14,71%
Pkf Attest Servicios Empresariales	2	5,88%
Rsm Spain Auditores	1	2,94%
Auditoria Y Diagnostico Empresarial	1	2,94%
Baker Tilly Auditores	1	2,94%
Pricewaterhousecoopers Auditores	1	2,94%
<b>Total</b>	<b>34</b>	<b>100,00%</b>

## TAMAÑO<sup>3</sup>

El 41 % de las empresas del BME Growth son de un tamaño reducido (Microempresas o pequeña empresa) mientras el 29,41 % son grandes. Las empresas grandes

concentran el 50,36 % de la capitalización, el 74,40 % de los empleados y el 75,34 % de las ventas.

Tamaño de empresa	Nº Empresas	%	Capitalización 02/03/2021	%	Ventas	%	Empleados	%
Grande	10	29,41%	1.783.059.631	50,36%	492.964.832	75,34%	2.522	74,40%
Mediana	10	29,41%	1.112.217.358	31,41%	104.214.461	15,93%	577	17,02%
Pequeña	11	32,35%	573.734.865	16,20%	57.125.045	8,73%	291	8,58%
Microempresa	3	8,82%	71.840.882	2,03%	0	0,00%	0	0,00%
<b>Total</b>	<b>34</b>	<b>100,00%</b>	<b>3.540.852.736</b>	<b>100,00%</b>	<b>654.304.338</b>	<b>100,00%</b>	<b>3.390</b>	<b>100,00%</b>

(3) Tamaño de empresa según Data insight de INFORMA. Ver definición en Anexo pag. 8.

# ANEXOS

## TAMAÑO SEGÚN DATA INSIGHT:

La Recomendación de la Comisión 2003/361/CE de 6 de mayo de 2003 define los tipos de empresa en base al número de empleados y unos límites financieros.

INFORMA D&B es la primera empresa que dispone del dato del tamaño de empresa aplicando todos los condicionantes que especifica la Recomendación.

Generalmente, los análisis por tamaño de empresa se basan en la clasificación de

la UE por: ventas de activos, empleados y tipología de accionista. Sin embargo, la complejidad de la combinación de los datos y la falta de información hacen que, en general, los análisis se basen exclusivamente en el número de empleados. De acuerdo con los crecientes requerimientos en materia de análisis de vinculaciones y estudios de grupos empresariales, en INFORMA hemos incluido en este análisis la tipología de accionista para discriminar las empresas

filiales o grandes grupos empresariales. El algoritmo que se ha creado es el único que tiene en cuenta todos los condicionantes que especifica la Recomendación. Con ello, los resultados que obtenemos varían ligeramente de los tradicionales, especialmente en las empresas grandes.

Tamaño de empresa	Condición "y"	Condición "o" (una de las dos)		Condición "y"
	Empleados (condición principal)	Cifra de negocios (millones de euros)	Balace (millones de euros)	Independencia / No Pública
Mediana	<250	≤ 50	≤43	Si
Pequeña	<50	≤10	≤10	Sí
Microempresa	<10	≤2	≤2	Si
Independencia	No pueden ser pymes aquellas empresas cuyo capital esté controlado en un 25 % por una entidad cuyas variables cuantitativas excedan los umbrales de pymes			
No pública	Las empresas de propiedad pública no pueden considerarse pymes			

Fuente: Banco de España a partir de la recomendación 2003/361/CE.

Según esta clasificación, las empresas se pueden clasificar por tamaño del siguiente modo:

1. Empresa grande
2. Empresa mediana
3. Empresa pequeña
4. Microempresa

Conforme a la normativa, existen una serie de particularidades a la hora de determinar el tamaño de una empresa:

- No se podrán considerar pymes las empresas de propiedad pública.
- No se podrán considerar pymes aquellas empresas cuyo capital esté controlado en un 25 % por empresas cuyas variables cuantitativas excedan los límites de pyme.
- Por razones de simplificación

administrativa se puede optar por atenerse a un criterio único: el de los efectivos (empleados).

- En cualquier caso, la falta de más información no dificultará el uso de la cifra de negocios para determinar el tamaño de la empresa.

Datos que hay que tomar en cuenta para calcular los empleados (efectivos), los importes financieros y el período de referencia:

1. Los datos seleccionados para el cálculo del personal y los importes financieros serán los correspondientes al último balance disponible de 12 meses de duración, al tener que calcularse sobre una base anual.
2. Cuando una empresa, en la fecha de cierre de las cuentas, constate que se han excedido en un sentido o en otro,

los límites de empleados o importes financieros, esta circunstancia solo le hará adquirir o perder la calidad de mediana o pequeña empresa, o de microempresa, si este exceso se produce en dos ejercicios consecutivos.

3. Los datos, incluidos los empleados, de una empresa con empresas asociadas o vinculadas, se determinarán sobre la base de las cuentas y demás datos de la empresa, o bien, si existen, sobre la base de las cuentas consolidadas de la empresa, o de las cuentas consolidadas en las cuales la empresa esté incluida por consolidación.

El tamaño asignado cambiará cuando se excedan los límites cuantitativos en dos años consecutivos (no basta con que se excedan los umbrales un año).



Este estudio ha sido realizado por la Dirección de Estudios de Informa D&B.

Los datos proceden de la base de datos de Informa D&B.

## **SOBRE INFORMA D&B**

Informa D&B (filial de CESCE) es la compañía líder en el suministro de Información Comercial, Financiera, Sectorial y de Marketing, con una facturación consolidada de 91 millones de euros en 2019. Fue la primera base de datos española de información comercial y financiera en conseguir el certificado de calidad ISO 9001. En la actualidad cuenta también con las certificaciones ISO 14001 y 27001.

Desde sus comienzos en 1992, la base de datos de INFORMA se ha alimentado de múltiples fuentes de información públicas y privadas, como BORME (Boletín Oficial del Registro Mercantil), Depósitos de cuentas oficiales, BOE (Boletín Oficial del Estado), BOP (Boletines Oficiales Provinciales y de CC. AA.), prensa nacional y regional, investigaciones ad hoc y publicaciones diversas.

La base de datos nacional de INFORMA contiene:

- 7 millones de agentes económicos;
- 3,6 millones de empresas y autónomos activos con *rating*;
- más de 16,7 millones de balances de empresas;
- más de 16,1 millones de administradores y cargos funcionales;
- más de 3,7 millones de vinculaciones societarias.
- más de 375 millones de datos actualizados diariamente.

El liderazgo de INFORMA se reafirma en 2004 tras absorber el negocio en España y Portugal de la multinacional Dun & Bradstreet. Desde entonces forma parte de la mayor red de información de empresas del mundo: la Dun & Bradstreet Worldwide Network, y como tal, ofrece acceso a la información on-line de más de 400 millones de empresas de todo el mundo.

La base de datos de INFORMA, que se comercializa a través de sus marcas Informa, elInforma y DBK, es la más utilizada de España con más de 4,5 millones de usuarios. Además, el 89 % de las empresas del IBEX 35 y más del 95 % de las entidades financieras son clientes activos de INFORMA.

## **OTROS ESTUDIOS REALIZADOS POR INFORMA D&B:**

- Estudio de demografía empresarial. Serie mensual disponible desde abril de 2009.
- Estudio de concursos. Serie mensual disponible desde abril de 2009.
- Comportamiento de pagos de las empresas españolas y europeas. Serie trimestral disponible desde el segundo trimestre de 2010.
- Presencia de las mujeres en la empresa española. Serie anual disponible desde 2009.
- Empresas gacela y de alto crecimiento. Serie anual disponible desde 2012.

## **INFORMA D&B S.A.U. (S.M.E.)**

Avda. de la Industria, 32  
28108 Alcobendas (Madrid)  
[www.informa.es](http://www.informa.es)

Servicio de Atención al Cliente  
[clientes@informa.es](mailto:clientes@informa.es)  
902 176 076

---

## **CONTACTOS PRENSA:**

María Asarta  
[masarta@informa.es](mailto:masarta@informa.es)  
Tel.: 91 490 64 65

María Álvarez  
[malvarez@informa.es](mailto:malvarez@informa.es)  
Tel.: 91 661 71 19

